

Inhoudsopgave

Hoofdstuk 0	Inleiding	3
	Woord vooraf	3
	Aandachtspunten	3
	Overzicht Schijndel	4
Hoofdstuk 1	Bevolking	5
	Bevolking	6
	Beroepsbevolking	12
Hoofdstuk 2	Openbare orde en veiligheid	13
	Misdrijven en overtredingen	14
	Brandweeroitrukken	15
	Verkeersongevallen	15
Hoofdstuk 3	Verkeer en vervoer	17
	Wegennet	18
	Motorvoertuigen	18
Hoofdstuk 4	Sociaal-economische zaken	19
	Aantal uitkeringsgerechtigden	20
	Aantal niet-werkende werkzoekenden	32
	Inkomens	34
	Aanvragen Maatschappelijke ondersteuning (WMO)	36
	Bedrijfsvestiging en werkzame personen naar branche en sector	37
Hoofdstuk 5	Onderwijs en educatie	42
	Aantal leerlingen basis- en voortgezet onderwijs	43
Hoofdstuk 6	Ruimtelijke ordening en volkshuisvesting	45
	Woningen	46
	Belastingdruk	48
	Oppervlakte en bevolkingsdichtheid	50
Hoofdstuk 7	Cultuur en recreatie	53
	Ledenaantallen sporten	54
	Gebruik van (gemeentelijke) accommodaties	54
	VVV	56
Hoofdstuk 8	Volksgezondheid en milieu	57

Aantal bewoners zorgcentra	59
Milieu en afval	61
Hoofdstuk 9 Verkiezingen	62
Uitslag van verkiezingen	63
Hoofdstuk 10 Overige onderwerpen	66
Cijfers over het CRB	67
Kengetallen personeel gemeente Schijndel	68
Kengetallen website www.schijndel.nl	68
Bijlage Afkortingen	
Lijst met afkortingen	69

Hoofdstuk 0 Inleiding

Woord vooraf

Voor u ligt het Statistisch Jaarboek (SJ) voor de gemeente Schijndel. Hier staan cijfers en gegevens in ter beleidsontwikkeling en -ondersteuning en ter informatie voor de burger.

In het Jaarboek is gebruik gemaakt van grafieken. Voordeel hiervan is dat een bepaalde ontwikkeling makkelijker op te merken is.

De gegevens in deze publicatie zijn afkomstig van diverse bronnen, zowel binnen als buiten de gemeente. Onze dank gaat uit naar al deze verstrekkers van informatie. De cluster Bedrijfseconomische Zaken (BEZ) verzamelt de gegevens en verwerkt ze tot dit boekwerk. Voor vragen of opmerkingen kunt u terecht bij de heer Sjef Mordang, cluster Bedrijfseconomische Zaken. Daar kunt u ook terecht met uw suggesties voor verbetering van inhoud en presentatie. Zijn telefoonnummer is 073-5440832 en zijn e-mailadres is smordang@schijndel.nl

Het Statistisch Jaarboek 2009/2010 bestaat uit cijfers over verschillende jaren, zodat er zoveel mogelijk vergeleken kan worden. Ook wordt er, waar mogelijk en zinvol, vergeleken met wijken en buurten onderling en vergeleken met omliggende gemeenten van ongeveer dezelfde oppervlakte en hetzelfde aantal inwoners.

Het lezen en begrijpen van tabellen is niet altijd even gemakkelijk. Als hulp daarbij geven we daarom bij enkele tabellen leesvoorbeelden, d.w.z. er wordt aangegeven hoe een bepaalde regel of kolom in een tabel moet worden gelezen en wat er precies mee bedoeld wordt. De keuze van de regel of kolom is in principe willekeurig.

Daarnaast is er nog een lijst met afkortingen achter in het boek opgenomen.

Het Statistisch Jaarboek kan door de burger op verschillende manieren worden geraadpleegd. Naast de mogelijkheid om het boek te downloaden via internet op www.schijndel.nl (politiek & organisatie - gemeentelijke organisatie - Statistisch Jaarboek), ligt het ook ter inzage op het gemeentehuis, in het informatiecentrum. Dit om zoveel mogelijk gebruikers op een passende manier van gegevens te voorzien.

Aandachtspunten

Elke tabel geeft op zijn eigen manier zinvolle en interessante informatie. Toch vielen dit jaar een aantal zaken op:

Ten eerste heeft Schijndel op 1 januari 2010 22.991 inwoners, waarvan een kleine meerderheid vrouwelijk is: 11.517 vrouwen tegenover 11.474 mannen. Nadat de bevolking rond 2002/2003 haar top bereikte met 23.435 inwoners, zien we sinds 1 januari 2010 toch weer een lichte stijging.

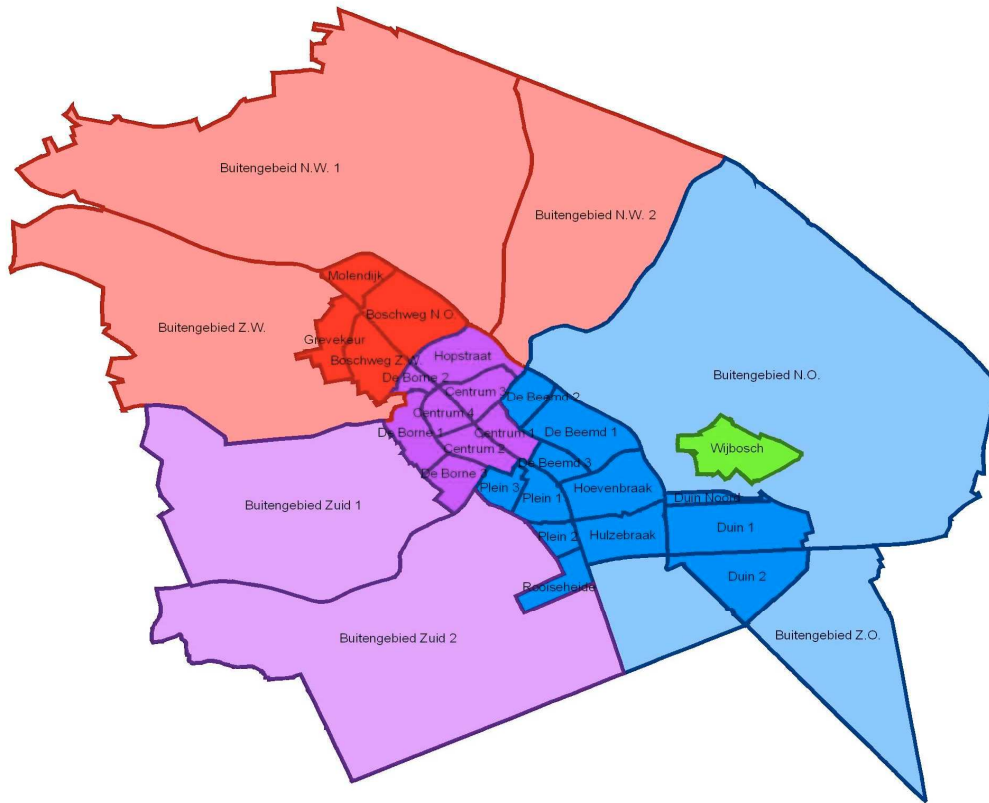
Opvallend is dat de percentages van mensen in de WAO, WAZ, in zowel Schijndel als omliggende gemeenten is gedaald. Het percentage van mensen in de Wajong, de Wet Arbeidsongeschiktheidvoorziening jonggehandicapten, is echter in alle gemeenten gestegen. Ook het aantal mensen in de WIA en WW is flink gestegen. Dit is af te lezen uit tabel 4.1 t/m 4.5.

Een andere trend die af te lezen valt, is dat het aantal niet-werkende werkzoekenden in de gemeente Schijndel sterk aan het stijgen is de laatste jaren. Zie hiervoor figuur 12.

Als laatste is het misschien interessant om te weten dat er in Schijndel in 2008 minder afval is geproduceerd per inwoner dan in 2007 en 2008. Zie hiervoor tabel 8.7.

Dit jaarboek kan voor harde cijfers geraadpleegd worden. Aan de hand van de cijfers kunnen er conclusies worden getrokken. Meten is immers weten.

Overzicht Schijndel



Code	Naam
0844	Schijndel
084400	Wijk 0 Schijndel-West
0000	Boschweg-Noordoost
0010	Boschweg-Zuidwest
0020	Grevekeur
0030	Industrieterrein Molendijk
0091	Buitengebied-N.W. 1
0092	Buitengebied-N.W. 2
0093	Buitengebied Z.W.
084401	Wijk 1 Schijndel-Centrum
0101	Centrum 1
0102	Centrum 2
0103	Centrum 3
0104	Centrum 4
0111	De Borne 1
0112	De Borne 2
0113	De Borne 3
0120	Hopstraat
0191	Buitengebied-Zuid 1
0192	Buitengebied-Zuid 2

Code	Naam
084402	Wijk 2 Schijndel-Oost
0201	De Beemd 1
0202	De Beemd 2
0203	De Beemd 3
0210	Hoevenbraak
0221	Plein 1
0222	Plein 2
0223	Plein 3
0230	Hulzebraak
0240	Industrieterrein Rooiseheide
0251	Duin 1
0252	Duin 2
0253	Duin Noord
0291	Buitengebied-N.O.
0292	Buitengebied-Z.O.
084403	Wijk 3 Wijbosch
0300	Wijbosch

Hoofdstuk 1 Bevolking

In dit hoofdstuk worden de bevolkingscijfers van de gemeente Schijndel gepresenteerd.

Alle tabellen van dit hoofdstuk met als bron "gemeente Schijndel", gaan uit van de vermelding zoals die in de Gemeentelijke Basis Administratie wordt gegeven.

Daarnaast staan de inwoners per wijk vermeldt. Doel hiervan is een indicatie te geven van de inwonersverdeling in Schijndel. Deze cijfers worden nog vergeleken met de oppervlaktecijfers, die vermeld staan in tabel 6.8. Zo kan de bevolkingsdichtheid berekend worden, zoals te zien is in tabel 6.9. De buurt- en wijkindeling is de afgelopen jaren gewijzigd, dus het SJ zal deze nieuwe indeling ook volgen.

Uit tabel 1.3 blijkt dat Schijndel in vergelijking met Nederland op 1 januari 2010 een hogere groene druk heeft (38,9% in Nederland om 39,1% in Schijndel) en een lagere grijze druk (25,1% in Nederland om 25,0% voor Schijndel). Hieruit valt op te maken, dat Schijndel iets minder aan het vergrijzen is dan gemiddeld in Nederland.

De groene druk wil zeggen: het aantal inwoners van 0 t/m 19 jaar in verhouding tot het aantal inwoners van 20 t/m 64 jaar.

De grijze druk wil zeggen: het aantal inwoners van 65 jaar en ouder in verhouding tot het aantal inwoners van 20 t/m 64 jaar.

Uit tabel 1.6 blijkt dat het aantal inwoners per 1 januari 2010 is toegenomen.

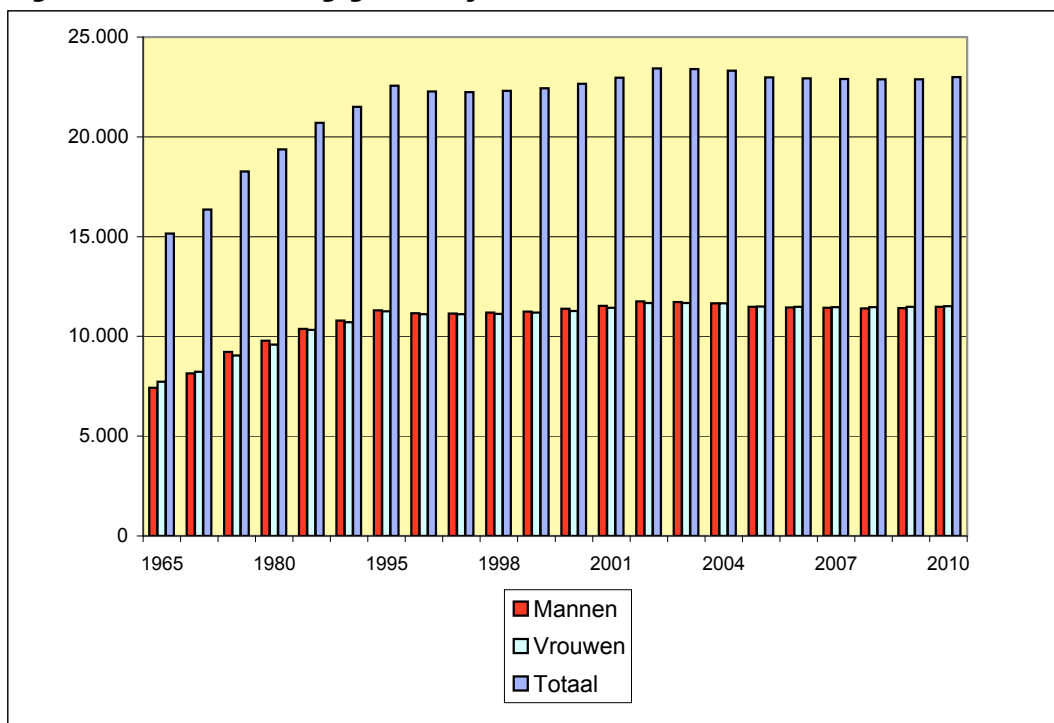
Bevolking

Tabel 1.1 Historie bevolking Schijndel

	Mannen	Vrouwen	Totaal
1965	7.431	7.722	15.153
1970	8.141	8.221	16.362
1975	9.224	9.042	18.266
1980	9.774	9.590	19.364
1985	10.369	10.332	20.701
1990	10.798	10.711	21.509
1995	11.311	11.252	22.563
1996	11.161	11.119	22.280
1997	11.138	11.111	22.249
1998	11.186	11.121	22.307
1999	11.248	11.186	22.434
2000	11.378	11.280	22.658
2001	11.535	11.432	22.967
2002	11.753	11.682	23.435
2003	11.715	11.682	23.397
2004	11.657	11.661	23.318
2005	11.475	11.503	22.978
2006	11.457	11.477	22.934
2007	11.436	11.469	22.905
2008	11.408	11.472	22.880
2009	11.410	11.478	22.888
2010	11.474	11.517	22.991

Bron: Gemeente Schijndel

Figuur 1 Historie bevolkingsgroei Schijndel



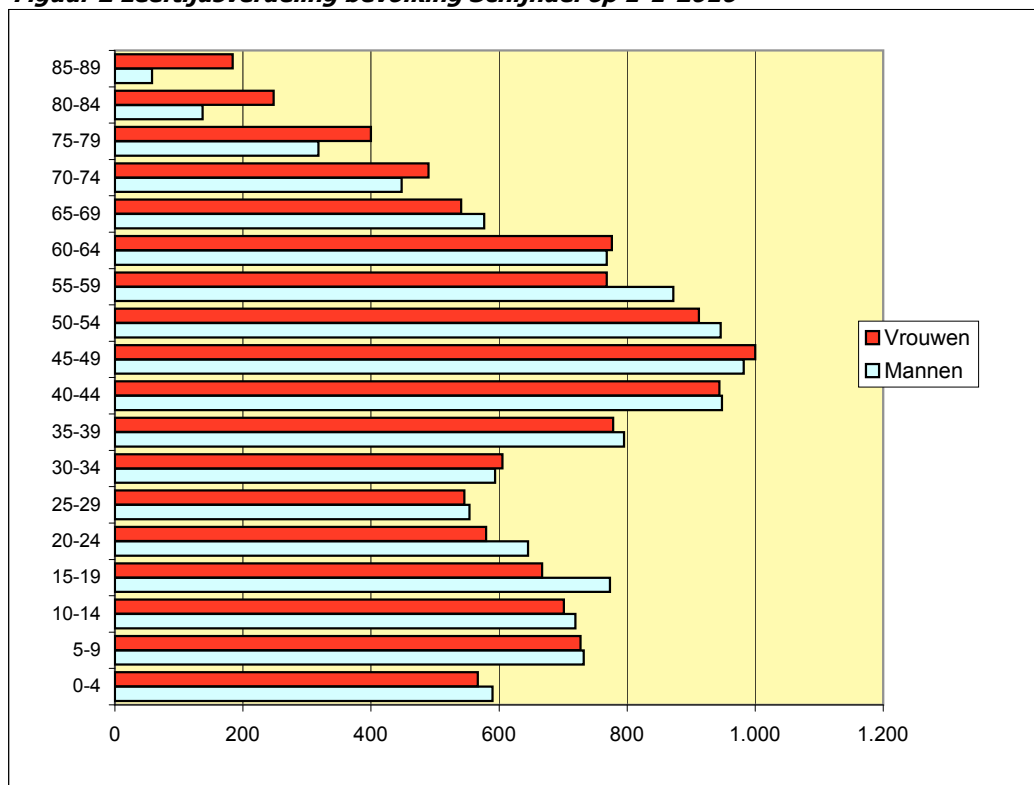
Tabel 1.2 Bevolking in Schijndel naar leeftijd en geslacht

Leeftijd	1-1-2010			% vrouwen	% mannen
	Totaal	Vrouwen	Mannen		
0-4	1.157	567	590	49,0%	51,0%
5-9	1.459	727	732	49,8%	50,2%
10-14	1.420	701	719	49,4%	50,6%
15-19	1.440	667	773	46,3%	53,7%
20-24	1.225	580	645	47,3%	52,7%
25-29	1.100	546	554	49,6%	50,4%
30-34	1.199	605	594	50,5%	49,5%
35-39	1.573	778	795	49,5%	50,5%
40-44	1.892	944	948	49,9%	50,1%
45-49	1.982	1.000	982	50,5%	49,5%
50-54	1.858	912	946	49,1%	50,9%
55-59	1.640	768	872	46,8%	53,2%
60-64	1.544	776	768	50,3%	49,7%
65-69	1.118	541	577	48,4%	51,6%
70-74	938	490	448	52,2%	47,8%
75-79	718	400	318	55,7%	44,3%
80-84	385	248	137	64,4%	35,6%
85-89	242	184	58	76,0%	24,0%
90-94	74	59	15	79,7%	20,3%
>94	27	24	3	88,9%	11,1%
Totaal	22.991	11.517	11.474	50,1%	49,9%

Bron: gemeente Schijndel

Leesvoorbeeld Op 1 januari 2010 woonden er 667 vrouwen in de leeftijd 15 t/m 19 in Schijndel

Figuur 2 Leeftijdsverdeling bevolking Schijndel op 1-1-2010



Leeftijd	1-1-2009			% vrouwen	% mannen
	Totaal	Vrouwen	Mannen		
0-4	1.189	570	619	47,9%	52,1%

5-9	1.445	736	709	50,9%	49,1%
10-14	1.429	691	738	48,4%	51,6%
15-19	1.455	687	768	47,2%	52,8%
20-24	1.236	591	645	47,8%	52,2%
25-29	1.093	528	565	48,3%	51,7%
30-34	1.211	628	583	51,9%	48,1%
35-39	1.652	820	832	49,6%	50,4%
40-44	1.914	954	960	49,8%	50,2%
45-49	1.966	988	978	50,3%	49,7%
50-54	1.820	893	927	49,1%	50,9%
55-59	1.632	756	876	46,3%	53,7%
60-64	1.460	736	724	50,4%	49,6%
65-69	1.108	536	572	48,4%	51,6%
70-74	893	466	427	52,2%	47,8%
75-79	674	387	287	57,4%	42,6%
80-84	380	251	129	66,1%	33,9%
85-e.o.	331	260	71	78,5%	21,5%
Totaal	22.888	11.478	11.410	50,1%	49,9%

Bron: gemeente Schijndel

Leeftijd	1-1-2008			% vrouwen	% mannen
	Totaal	Vrouwen	Mannen		
0-4	956	405	506	42,4%	52,9%
5-9	1.450	737	713	50,8%	49,2%
10-14	1.426	689	737	48,3%	51,7%
15-19	1.488	712	776	47,8%	52,2%
20-24	1.265	598	667	47,3%	52,7%
25-29	1.093	528	565	48,3%	51,7%
30-34	1.204	622	582	51,7%	48,3%
35-39	1.634	820	814	50,2%	49,8%
40-44	1.922	952	970	49,5%	50,5%
45-49	1.954	981	973	50,2%	49,8%
50-54	1.828	892	936	48,8%	51,2%
55-59	1.653	765	888	46,3%	53,7%
60-64	1.474	747	727	50,7%	49,3%
65-69	1.130	547	583	48,4%	51,6%
70-74	917	477	440	52,0%	48,0%
75-79	695	392	303	56,4%	43,6%
80-84	403	264	139	65,5%	34,5%
85-e.o.	388	299	89	77,1%	22,9%
Totaal	22.880	11.427	11.408	49,9%	49,9%

Bron: gemeente Schijndel

Tabel 1.3 Groene en grijze druk in Schijndel

	Groene druk			Grijze druk		
	Man	Vrouw	Totaal	Man	Vrouw	Totaal
1-1-2002	41,0%	41,9%	41,4%	15,1%	23,0%	18,9%
1-1-2003	41,2%	41,9%	41,6%	15,8%	23,5%	19,5%
1-1-2004	41,8%	41,7%	41,8%	16,6%	24,1%	20,3%
1-1-2005	41,4%	41,2%	41,3%	17,8%	25,3%	21,5%

1-1-2006	41,5%	40,4%	41,0%	18,6%	25,9%	22,2%
1-1-2007	38,9%	38,3%	38,6%	21,1%	27,8%	24,4%
1-1-2008	38,4%	36,8%	37,9%	21,8%	28,7%	25,5%
1-1-2009	40,0%	38,9%	39,5%	21,0%	27,6%	24,2%
1-1-2010	39,6%	38,5%	39,1%	21,6%	27,0%	25,0%

Bron: gemeente Schijndel

Tabel 1.4 Aantal soorten huishoudens in Schijndel

Huishoudenstype	1-1-2008		1-1-2009		1-1-2010	
	Abs.	%	Abs.	%	Abs.	%
Eenpersoonshuishoudens	2.212	24,3%	2.247	24,7%	2.269	24,9%
Meerpersoons zonder kindere	3.188	35,1%	3.293	36,2%	3.079	33,9%
Meerpersoons met kinderen	3.615	39,7%	3.555	39,1%	3.813	41,9%
Gemiddelde huishoudensgrootte	2,54		2,52		2,51	
Totaal	9.015		9.095		9.161	

Bron: CBS Statline

Tabel 1.5 Bevolking in Schijndel naar burgerlijke staat

	Ongehuwd		Gehuwd		Gescheiden		Weduwstaat	
	Man	Vrouw	Man	Vrouw	Man	Vrouw	Man	Vrouw
1-1-2002	5.683	4.959	5.407	5.358	419	537	244	828
1-1-2003	5.570	4.872	5.465	5.429	427	548	253	833
1-1-2004	5.456	4.750	5.507	5.506	445	574	250	830
1-1-2005	5.256	4.603	5.505	5.480	462	592	252	828
1-1-2006	5.290	4.582	5.425	5.437	492	619	250	839
1-1-2007	5.298	4.636	5.365	5.318	513	662	260	853
1-1-2008	5.197	4.539	5.412	5.386	537	674	262	873
1-1-2009	5.222	4.575	5.371	5.343	554	690	262	871
1-1-2010	5.235	4.544	5.381	5.379	586	713	272	881

Bron: gemeente Schijndel

Tabel 1.6 Bevolkingsverloop in Schijndel

	Inwoners op 31-12	Levendgeborenen		Overledenen		Geboorteoverschot	
		Man	Vrouw	Man	Vrouw	Man	Vrouw
2002	23.435	147	160	77	98	70	62
2003	23.397	131	117	83	108	48	9
2004	23.318	156	131	60	79	96	52
2005	22.978	117	109	88	79	29	30
2006	22.935	129	103	86	99	43	4
2007	22.912	108	111	89	81	19	30
2008	22.880	105	115	92	98	18	9
2009	22.989	107	119	80	99	27	20

	Vestiging binnen gemeente		Vertrek uit gemeente		Vestigingsoverschot	
	Man	Vrouw	Man	Vrouw	Man	Vrouw
2002	326	318	388	359	-62	-41
2003	343	326	392	347	-49	-21
2004	275	297	553	510	-278	-213
2005	357	331	407	394	-50	-63
2006	320	365	386	381	-66	-16
2007	349	304	413	332	-64	-28
2008	374	372	382	383	-8	-11
2009	367	387	292	334	75	53

Bron: CBS statline/Gemeente Schijndel

Leesvoorbeeld In heel het jaar 2005 was de vestiging in de gemeente door vrouwen 331.

Tabel 1.7 Bevolking in Schijndel naar nationaliteit en geslacht

Nationaliteit	1-1-2008		1-1-2009		1-1-2010	
	Man	Vrouw	Man	Vrouw	Man	Vrouw
	11.155	11.192	11.155	11.200	11.229	11.249
Amerikaans					4	1
Belgisch	5	3	7	4	8	7
Braziliaans					6	5
Brits	16	4	19	15	14	3
Bosnisch	0	1	0	1	0	2
Duits	14	14	13	14	8	10
Grieks	3	2	3	7	3	6
Oekraïne	1	0	1	0	4	4
Bulgaarse					4	4
Marokkaans	0	4	0	5	2	4
Nederlands	10.969	11.017	10.942	11.005	10.991	11.022
Pools	28	21	42	26	37	31
Portugees	42	39	48	36	38	32
Rusland					1	3
Spaans	13	7	15	7	12	7
Turks	1	0	0	0	0	0
Overig enkel paspoort	22	41	27	41	56	64
Onbekend/Staatloos(3)	41	39	38	39	41	44
Bipatride	253	280	254	279	245	268
Ned.-Belgisch	11	6	8	5	8	6
Ned.-Bosnisch	22	20	22	18		
Ned.-Brits	18	13	11	6	11	8
Ned.-Braziliaans			6	2	5	3
Ned.-Canadees	7	11	14	16	9	11
Ned.-Duits	7	9	13	13	9	12
Ned.-Hongaars	6	7	6	7	6	6
Ned.-Iranees	6	9	5	9	7	8
Ned.-Joegoslavisch	1	6	2	6	2	6
Ned.-Marokkaans	39	38	35	38	40	41
Ned.-Pools	13	22	11	23	11	24
Ned.-Spaans	11	13	12	12	12	12
Ned.-Turks	7	9	7	11	7	11
Ned.-Viëtnamees	18	18	15	14	16	17
Overig dubbel paspoort	87	99	87	99	102	103
Totaal	11.408	11.472	11.409	11.479	11.474	11.517

Bron: gemeente Schijndel

Leesvoorbeeld Op 1 januari 2008 woonden er 9 Nederlands-Duitse vrouwen in Schijndel.

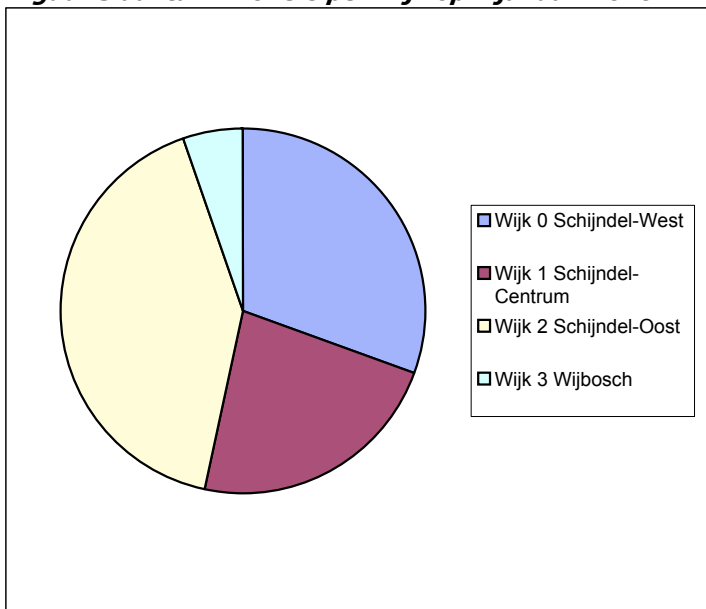
Tabel 1.8 Inwoners per wijk, buurt en geslacht

Code	Naam	Inwoners absoluut 2009			Inwoners absoluut 2010		
		Mannen	Vrouwen	Totaal	Mannen	Vrouwen	Totaal
0844	Schijndel	11.409	11.479	22.888	11.474	11.517	22.991
084400	Wijk 0 Schijndel-West	3.517	3.358	6.875	3.559	3.391	6.950
0000	Boschweg-Noordoost	1.260	1.206	2.466	1.250	1.197	2.447
0010	Boschweg-Zuidwest	711	712	1.423	708	702	1.410
0020	Grevekeur	747	733	1.480	765	753	1.518
0030	Industrieterrein Molendijk	92	90	182	87	88	175
0091	Buitengebied-N.W. 1	499	433	932	540	465	1.005
0092	Buitengebied-N.W. 2	50	47	97	49	46	95
0093	Buitengebied Z.W.	158	137	295	160	140	300
084401	Wijk 1 Schijndel-Centrum	2.554	2.836	5.390	2.588	2.597	5.185
0101	Centrum 1	264	417	681	277	144	681
0102	Centrum 2	276	398	674	264	405	669
0103	Centrum 3	308	317	625	309	316	625
0104	Centrum 4	184	202	386	175	198	373
0111	De Borne 1	543	533	1.076	528	526	1.054
0112	De Borne 2	62	69	131	108	111	219
0113	De Borne 3	83	103	186	89	105	194
0120	Hopstraat	477	472	949	480	460	940
0191	Buitengebied-Zuid 1	133	128	261	143	136	279
0192	Buitengebied-Zuid 2	224	197	421	215	196	411
084402	Wijk 2 Schijndel-Oost	4.769	4.679	9.448	4.752	4.662	9.414
0201	De Beemd 1	922	933	1.855	908	937	1.845
0202	De Beemd 2	30	25	55	28	23	51
0203	De Beemd 3	217	229	446	217	229	446
0210	Hoevenbraak	1.069	1.042	2.111	1.077	1.032	2.109
0221	Plein 1	717	785	1.502	722	774	1.496
0222	Plein 2	146	163	309	141	165	306
0223	Plein 3	487	431	918	481	429	910
0230	Hulzebraak	817	762	1.579	831	767	1.598
0240	Industrieterrein Rooiseheide	54	56	110	52	55	107
0251	Duin 1	55	36	91	50	34	84
0252	Duin 2	14	5	19	7	4	11
0253	Duin Noord	0	0	0	0	0	0
0291	Buitengebied-N.O.	190	165	355	189	165	354
0292	Buitengebied-Z.O.	51	47	98	49	48	97
084403	Wijk 3 Wijbosch	568	606	1.174	572	605	1.177
0300	Wijbosch	568	606	1.174	572	605	1.177
9999	Geen vaste woon- en verblijfplaats	1		1	1	1	2

Bron: gemeente Schijndel

Leesvoorbeeld Op 1 januari 2009 woonden er 733 vrouwen in de Grevekeur.

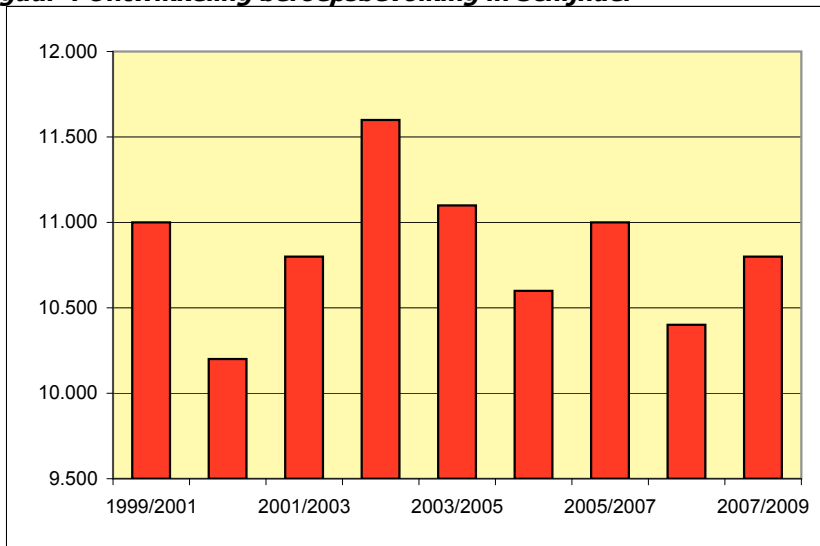
Figuur 3 aantal inwoners per wijk op 1 januari 2010



Tabel 1.9 Beroepsbevolking in Schijndel naar leeftijd

	Totaal	15-24	25-34	35-44	45-54	55-64
1999/2001	11.000	1.900	2.800	3.600	2.000	700
2000/2002	10.200	1.400	2.600	3.500	2.100	600
2001/2003	10.800	1.200	2.500	4.000	2.400	800
2002/2004	11.600	1.300	2.600	4.000	2.900	800
2003/2005	11.100	1.200	2.300	3.800	3.100	700
2004/2006	10.600	n.n.b.	2.400	3.000	3.100	n.n.b.
2005/2007	11.000	n.n.b.	2.200	3.000	3.200	n.n.b.
2006/2008	10.400	n.n.b.	2.100	2.700	2.900	n.n.b.
2007/2009	10.800	1.500	2.500	2.400	2.900	n.n.b.

Figuur 4 Ontwikkeling beroepsbevolking in Schijndel



Hoofdstuk 2 Openbare orde en veiligheid

In de volgende tabellen vindt u diverse cijfers over de openbare orde en veiligheid in Schijndel.

Dit jaar verzamelen we de gegevens uit veiligheidsmonitor 2009. Opmerkelijk is het verschil in aangiften doen van diverse zaken in voorgaande jaren.

Zedenmisdrijven, straatroof en mishandelingen zijn samengevat.

Omdat niet alle misdrijven worden aangegeven bij de politie, zal het werkelijke aantal misdrijven in Schijndel hoger liggen dan de hier gepubliceerde aantallen.

Van de brandweer zijn cijfers afkomstig over het aantal uitrukken van branden en hulpverlening.

Daarnaast worden cijfers gegeven over het aantal verkeersslachtoffers in Schijndel.

Misdrijven en overtredingen

Tabel 2.1 Aantal aangiften van misdrijven in Schijndel en omstreken

	Schijndel			Boxtel			Sint-Michielsgestel			Sint-Oedenrode		
	2007	2008	2009	2007	2008	2009	2007	2008	2009	2007	2008	2009
Zedenmisdrijven)	9	6	94	17	12	153	8	6	81	8	4	38
Mishandeling)	51	63		110	102		48	51		28	24	
Straatroof)	2	2		5	4		1	1		1	0	
Bedreiging	37	30	50	73	52	69	33	34	39	12	17	23
Winkeldiefstal	n.b.	n.b.	22	n.b.	n.b.	34	n.b.	n.b.	8	n.b.	n.b.	11
Woninginbraken	130	81	218	120	176	498	99	103	441	80	45	209
Autodiefstal	120	84	0	282	191	0	158	125	0	102	99	0
Fietsdiefstal	130	138	137	225	218	211	84	64	84	80	70	35
Overige diefstal	37	34	112	66	57	118	27	20	79	10	17	60
Discriminatie	0	0	0	1	0	0	3	0	2	1	0	1
Overlast drugs/alcohol	23	35	3	41	42	6	20	26	2	8	23	6
Zaakbeschadeging	203	174	306	400	405	528	214	205	286	142	164	190
Huisvredebreuk	2	3	41	2	0	45	0	1	31	0	0	14
Totaal	744	650	983	1.342	1.259	1.662	695	636	1.053	472	463	587

Bron: veiligheidsmonitor 2009 Schijndel, Boxtel

Leesvoorbeeld In 2009 zijn er in Schijndel 94 aangiften gedaan van zedenmisdrijven/mishandeling/straatroof

Tabel 2.2 Aantal aangiften van misdrijven per 1.000 inwoners in Schijndel en omstreken

	Schijndel			Boxtel			Sint-Michielsgestel			Sint-Oedenrode		
	2007	2008	2009	2007	2008	2009	2007	2008	2009	2007	2008	2009
Zedenmisdrijven)	0,39	0,26	4,09	0,56	0,40	5,10	0,29	0,21	2,90	0,46	0,23	2,20
Mishandeling)	2,23	2,74		3,63	3,37		1,72	1,81		1,63	1,36	
Straatroof)	0,09	0,09		0,17	0,13		0,04	0,04		0,06	0,00	
Bedreiging	1,62	1,30	2,20	2,41	1,72	2,30	1,18	1,21	1,40	0,70	0,96	1,30
Winkeldiefstal			0,96			1,12			0,28			0,62
Woninginbraken	5,68	3,52	9,50	3,96	5,81	16,45	3,55	3,66	15,67	4,65	2,55	11,82
Autodiefstal	5,24	3,65	0,00	9,31	6,31	0,00	5,66	4,44	0,00	5,92	5,60	0,00
Fietsdiefstal	5,68	6,00	5,96	7,43	7,20	6,97	3,01	2,27	2,99	4,65	3,96	1,98
Overige diefstal	1,62	1,48	4,87	2,18	1,88	3,90	0,97	0,71	2,81	0,58	0,96	3,39
Discriminatie	0,00	0,00	0,00	0,03	0,00	0,00	0,11	0,00	0,07	0,06	0,00	0,06
Overlast drugs/drank	1,01	1,52	0,13	1,35	1,39	0,20	0,72	0,92	0,07	0,46	1,30	0,35
Zaakbeschadeging	8,87	7,57	13,30	13,21	13,38	17,60	7,67	7,29	10,20	8,25	9,28	10,80
Huisvredebreuk	0,09	0,13	1,80	0,07	0,00	1,50	0,00	0,04	1,10	0,00	0,00	0,80
Totaal	32,48	28,41	42,96	44,38	41,58	54,89	24,89	22,79	37,74	27,49	26,89	34,09

Bron: veiligheidsmonitor 2009 Schijndel, Boxtel

Tabel 2.3 Aantal incidenten/overlast door jongeren in Schijndel en omstreken

	2007	2008	2009
Schijndel	110	102	66
Boxtel	313	273	296
Sint-Michielsgestel	108	90	62
Sint-Oedenrode	49	45	76
Vught	201	178	229
Haaren	31	21	31

Bron: veiligheidsmonitor 2009 Schijndel, Boxtel

Tabel 2.4 Alcohol- en drugsproblematiek in Schijndel en omstreken

	Schijndel			Boxtel			Sint-Michielsgestel			Sint-Oedenrode		
	2007	2008	2009	2007	2008	2009	2007	2008	2009	2007	2008	2009

Overlast door alcohol/drugs	23	35	23	41	42	21	20	20	25	8	23	9
-----------------------------	----	----	----	----	----	----	----	----	----	---	----	---

Bron: veiligheidsmonitor 2009 Schijndel, Boxtel

Brandweertuitrukken

Tabel 2.5 Aantal uitrukken door brandweer Schijndel

Soort uitrukking	2005	2006	2007	2008	2009
Binnenbrand	44	22	21	15	
Buitenbrand	36	34	28	14	
Hulpverlening	45	36	45	34	
Brand meld Inst.	41	-	-	27	
Brandgerucht	1	-	-	6	
Schoorsteenbrand	2	8	3	4	
Uitslaande brand	1	0	1		
Loos alarm	-	69	29		
Anders	9	1	-	1	
Onbekend	5	0	-	2	
Totaal	184	170	127	103	129

Bron: Brandweer gemeente Schijndel

Leesvoorbeeld De brandweer heeft sinds 2009 een nieuw systeem .
Hieruit zijn niet meer alle gegevens uit te halen, vandaar dat we alleen het totale uitruk van 2009 hebben.

Verkeersongevallen

Tabel 2.6 Verkeersongevallen in Schijndel en omstreken

	Schijndel			Boxtel			Sint-Michielsgestel			Sint-Oedenrode		
	2007	2008	2009	2007	2008	2009	2007	2008	2009	2007	2008	2009
Letsel als gevolg	10	12	13	11	14	11	11	11	14	20	14	16
Dodelijk gevolg	3	3	0	2	1	4	1	2	1	2	1	2

Tabel 2.7 Aantal verkeersslachtoffers in Schijndel naar dagdeel

	2005	2006	2007	2008	2009
7 t/m 9 uur	0	2	2	4	1
9 t/m 12 uur	2	6	4	6	4
12 t/m 16 uur	10	5	11	6	5
16 t/m 18 uur	7	3	4	4	4
18 t/m 22 uur	4	12	6	7	3
22 t/m 7 uur	3	8	1	8	2
Onbekend	0	0	-	0	0
Totaal	26	36	28	35	19

Bron: DataPortal

Leesvoorbeeld In 2006 vielen er 5 slachtoffers tussen 12 en 16 uur.**Tabel 2.8 Aantal slachtoffers in Schijndel naar maand van het jaar**

	2005	2006	2007	2008	2009
januari	2	2	3	3	1
februari	2	6	2	0	0
maart	6	9	5	6	2
april	0	5	2	1	2
mei	1	2	3	5	0
juni	4	2	2	4	3
juli	1	3	1	1	1
augustus	0	2	3	4	1
september	4	1	3	4	1
oktober	3	3	-	3	6
november	2	1	-	2	2
december	1	0	4	2	0
Totaal	26	36	28	35	19

Bron: DataPortal

Tabel 2.09 Aantal slachtoffers in Schijndel naar dag van de week

	2005	2006	2007	2008	2009
Maandag	0	3	4	3	4
Dinsdag	6	6	2	8	2
Woensdag	1	7	8	6	2
Donderdag	6	9	3	3	1
Vrijdag	4	4	3	6	5
Zaterdag	6	6	4	7	2
Zondag	3	1	4	2	3
Totaal	26	36	28	35	19

Bron: DataPortal

Tabel 2.10 Aantal slachtoffers in Schijndel naar maximumsnelheid

	2005	2006	2007	2008	2009
30 km/h	4	5	7	11	9
50 km/h	8	4	3	7	4
60 km/h	4	12	4	4	2
70 km/h	2	5	5	2	0
80 km/h	8	8	9	11	4
Onbekend	-	2	-	0	0
Totaal	26	34	28	35	19

Bron: DataPortal

Hoofdstuk 3 Verkeer en vervoer

In dit hoofdstuk worden de lengte en oppervlakte van de wegen in Schijndel gepresenteerd.

Voorts wordt een overzicht gegeven van het aantal geregistreerde motorvoertuigen in Schijndel

Wegennet

Tabel 3.1 Lengte van wegennet in Schijndel (juni 2010)

Lengte (meter)	Totaal
Binnen bebouwde kom Schijndel	84.194
Binnen bebouwde kom Wijbosch	5.639
Buiten bebouwde kom	93.105
Totaal gemeente Schijndel	188.577

Bron: gemeente Schijndel

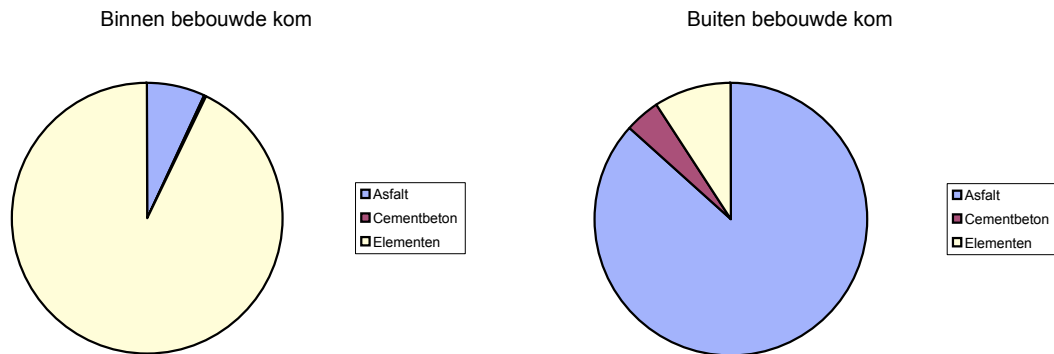
Tabel 3.2 Oppervlakte van wegennet in Schijndel (juni 2010)

Oppervlakte (vierkante meter)	Asfalt	Cementbeton	Elementen	Totaal
Binnen bebouwde kom Schijndel	68.347	1.761	917.529	987.637
Binnen bebouwde kom Wijbosch	7.867	1.029	42.606	51.502
Buiten bebouwde kom	406.538	18.371	43.494	468.403
Totaal gemeente Schijndel	482.752	21.161	1.003.629	1.507.542

Bron: gemeente Schijndel

Leesvoorbeeld De oppervlakte van alle asfaltwegen buiten de bebouwde kom is 406.538

Figuur 5 Verhouding oppervlakte wegen binnen en buiten bebouwde kom



Motorvoertuigen

Tabel 3.3 Motorvoertuigen in Schijndel op 1 januari

	2005	2006	2007	2008	2009	2010
Personenauto's	10.428	10.635	10.844	11.056	11.211	11.402
Totaal bedrijfsauto's:	4.049	3.985	4.060	4.209	4.403	4.495
w.v. bestelauto's	1.785	1.690	1.668	1.734	1.825	1.829
Vrachtauto's	143	140	136	131	138	141
Trekken	147	135	139	140	131	132
Speciale voertuigen	91	103	115	125	137	149
Autobussen	20	21	20	23	22	23
Aanhanger	1.619	1.690	1.784	1.827	1.928	1.985
Opleggers	244	206	198	229	222	236
Motor tweewielers	931	982	1.001	969	1.001	1.015
Totaal motorvoertuigen	15.408	15.602	15.905	16.234	16.615	16.912

Bron: Statline CBS

Hoofdstuk 4 Sociaal- economische zaken

In de volgende tabellen worden de sociaal-economische zaken in Schijndel gepresenteerd.

Er worden hier cijfers vermeld over de werkloosheid in Schijndel. Ook het aantal mensen in de WAO, WAZ, Wajong worden gepresenteerd. Vanaf vorig jaar is hierbij ook de WIA, de Wet Werk en Inkomen naar Arbeidsvermogen, opgenomen. Opvallend is de toename van mensen in WIA tussen eind 2007, 2008 en eind 2009: voor Schijndel bijvoorbeeld van 66 eind 2007 naar 152 eind 2009.

Verder zijn er overzichten opgenomen van het aantal aanvragen voor bijzondere bijstand .

Daarna volgen cijfers over het aantal niet-werkende werkzoekenden in Schijndel en omgeving. Het aantal niet-werkende werkzoekende stijgt in Schijndel en omgeving de laatste jaren flink. zoals te zien in figuur 12.

De cijfers over de inkomens zijn op basis van het regionaal inkomensonderzoek van het CBS. De meest recente cijfers hiervan zijn uit 2007.

Ook gegevens over de WMO, de Wet Maatschappelijke Ondersteuning, zijn opgenomen. Dit was vroeger de Wet Voorziening Gehandicapten, de WvG. In het kader van deze wet zijn in 2007 door de gemeente Schijndel ook een aantal woningaanpassingen gedaan.

Vervolgens worden cijfers over bedrijfsvestiging in Schijndel gegeven. Het aantal en de grootte van de bedrijven wordt hierin aangegeven. Cijfers over werkzame personen in Schijndel in de diverse branches zijn dit jaar niet beschikbaar.

Aantal uitkeringsgerechtigden

Tabel 4.1 Aantal uitkeringsgerechtigden WAO naar gemeente en jaar en geslacht

31-12-2009		WAO		Geslacht	
Gemeente	Inwoners (15-64)	Totaal	WAO %	Man	Vrouw
Boxtel	20.360	1.086	5,3%	852	434
Schijndel	15.440	890	5,8%	533	357
St.-Mich.Gest.	18.235	769	4,2%	506	263
St.-Oedenrode	11.433	495	4,3%	301	189
Veghel	24.748	1.234	5,0%	676	558

31-12-2009	Leeftijd uitkeringsgerechtigde WAO				
Gemeente	15-24 jaar	25-34	35-44	45-54	55-65
Boxtel	0	29	112	325	620
Schijndel	0	27	112	271	480
St.-Mich.Gest.	0	19	87	217	446
St.-Oedenrode	0	12	72	146	265
Veghel	1	47	195	355	636

Bron: Atlas SV 2009

31-12-2008		WAO		Geslacht	
Gemeente	Inwoners (15-64)	Totaal	WAO %	Man	Vrouw
Boxtel	20.397	1.175	5,8%	708	467
Schijndel	15.441	943	6,1%	570	373
St.-Mich.Gest.	17.597	833	4,7%	562	271
St.-Oedenrode	18.237	525	2,9%	330	195
Veghel	24.742	1.309	5,3%	832	577

31-12-2008	Leeftijd uitkeringsgerechtigde WAO				
Gemeente	15-24 jaar	25-34	35-44	45-54	55-65
Boxtel	0	41	127	340	667
Schijndel	0	32	115	291	505
St.-Mich.Gest.	0	22	94	240	477
St.-Oedenrode	0	15	78	160	272
Veghel	1	58	216	376	658

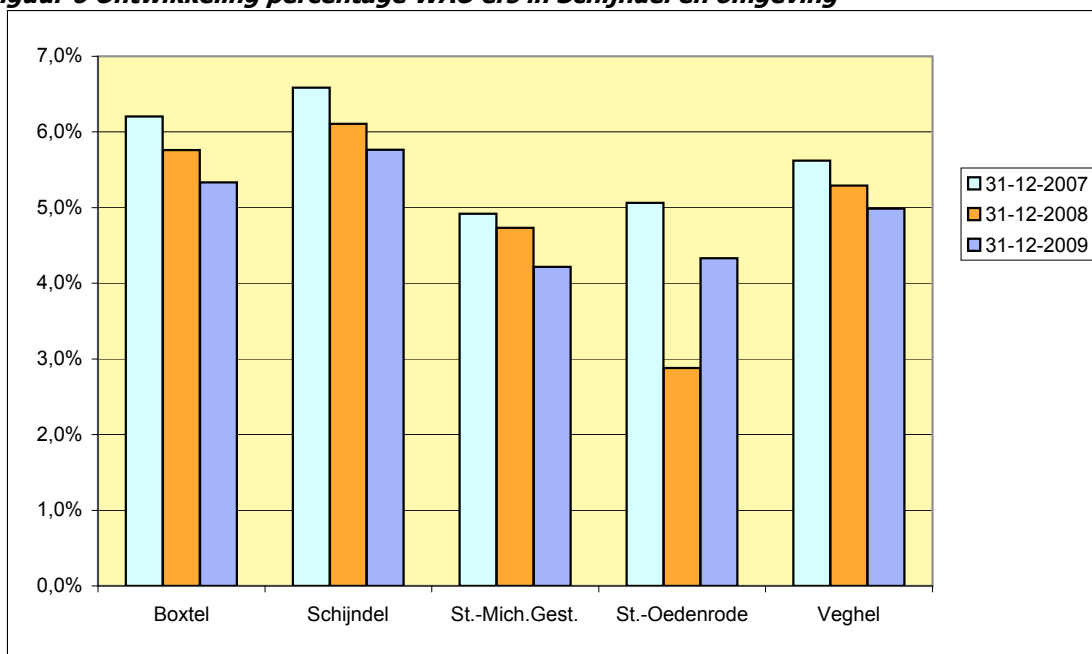
Bron: Atlas SV 2008

31-12-2007		WAO		Geslacht	
Gemeente	Inwoners (15-64)	Totaal	WAO %	Man	Vrouw
Boxtel	20.045	1.244	6,2%	751	493
Schijndel	15.615	1.028	6,6%	627	401
St.-Mich.Gest.	18.275	899	4,9%	600	299
St.-Oedenrode	11.160	565	5,1%	363	202
Veghel	24.745	1.391	5,6%	786	605

31-12-2007	Leeftijd uitkeringsgerechtigde WAO				
Gemeente	15-24 jaar	25-34	35-44	45-54	55-65
Boxtel	0	43	149	377	675
Schijndel	2	36	137	331	522
St.-Mich.Gest.	0	29	105	265	500
St.-Oedenrode	0	17	88	168	292
Veghel	1	80	225	395	690

Bron: Atlas SV 2007

Figuur 6 Ontwikkeling percentage WAO'ers in Schijndel en omgeving



Tabel 4.2 Aantal uitkeringsgerechtigden WAZ naar gemeente en jaar en geslacht

31-12-2009		WAZ		Geslacht	
Gemeente	Inwoners (15-64)	Totaal	WAZ %	Man	Vrouw
Boxtel	20.360	63	0,31%	41	22
Schijndel	15.440	89	0,58%	64	25
St.-Mich.Gest.	18.235	77	0,42%	62	15
St.-Oedenrode	11.433	72	0,63%	50	22
Veghel	24.748	106	0,43%	77	29

31-12-2009	Leeftijd uitkeringsgerechtigde WAZ				
Gemeente	15-24 jaar	25-34	35-44	45-54	55-65
Boxtel	0	0	3	16	44
Schijndel	0	1	10	17	61
St.-Mich.Gest.	0	1	5	30	41
St.-Oedenrode	0	0	8	21	43
Veghel	0	3	8	26	69

Bron: Atlas SV 2009

31-12-2008		WAZ		Geslacht	
Gemeente	Inwoners (15-64)	Totaal	WAZ %	Man	Vrouw
Boxtel	20.397	66	0,32%	42	24
Schijndel	15.441	96	0,62%	67	29
St.-Mich.Gest.	17.597	86	0,49%	69	17
St.-Oedenrode	18.237	84	0,46%	59	25
Veghel	24.742	115	0,46%	83	32

31-12-2008	Leeftijd uitkeringsgerechtigde WAZ				
Gemeente	15-24 jaar	25-34	35-44	45-54	55-65
Boxtel	0	1	4	16	45
Schijndel	0	1	10	19	66
St.-Mich.Gest.	0	1	7	29	49
St.-Oedenrode	0	0	8	25	51
Veghel	0	4	9	29	73

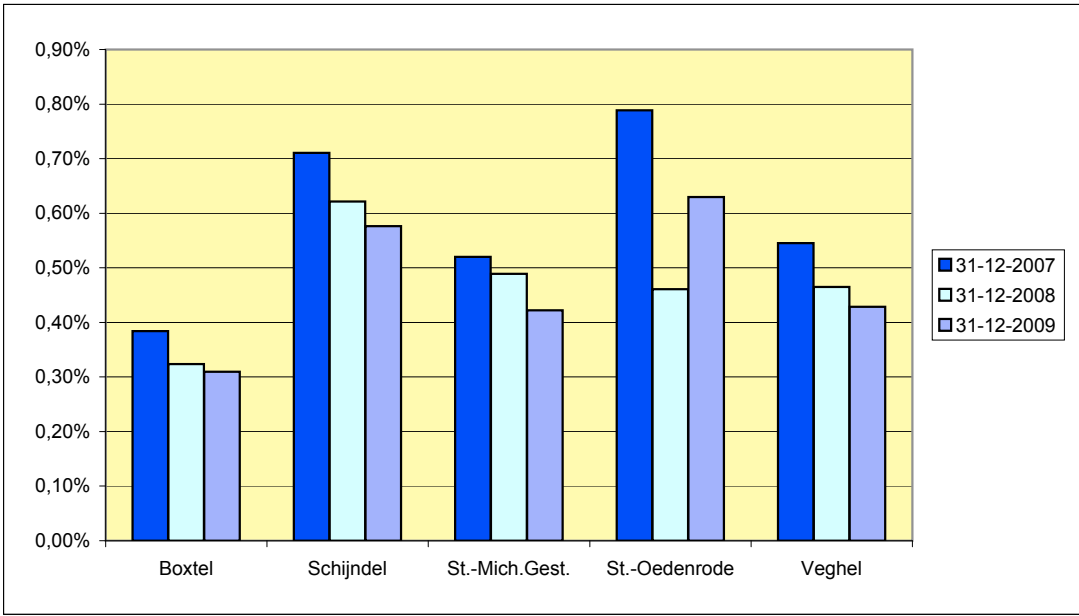
Bron: Atlas SV 2008

31-12-2007		WAZ		Geslacht	
Gemeente	Inwoners (15-64)	Totaal	WAZ %	Man	Vrouw
Boxtel	20.045	77	0,38%	46	31
Schijndel	15.615	111	0,71%	80	31
St.-Mich.Gest.	18.275	95	0,52%	76	19
St.-Oedenrode	11.160	88	0,79%	61	27
Veghel	24.745	135	0,55%	99	36

31-12-2007	Leeftijd uitkeringsgerechtigde WAZ				
Gemeente	15-24 jaar	25-34	35-44	45-54	55-65
Boxtel	0	1	7	17	52
Schijndel	0	1	16	25	69
St.-Mich.Gest.	0	1	10	31	53
St.-Oedenrode	0	0	7	24	57
Veghel	0	5	12	33	85

Bron: Atlas SV 2007

Figuur 7 Ontwikkeling percentage WAZ'ers in Schijndel en omgeving



Tabel 4.3 Aantal uitkeringsgerechtigden Wajong naar gemeente en jaar en geslacht

31-12-2009		Wajong		Geslacht	
Gemeente	Inwoners (15-64)	Totaal	Wajong %	Man	Vrouw
Boxtel	20.360	339	1,67%	182	157
Schijndel	15.440	285	1,85%	152	133
St.-Mich.Gest.	18.235	272	1,49%	156	116
St.-Oedenrode	11.433	153	1,34%	77	76
Veghel	24.748	292	1,18%	153	139

31-12-2009	Leeftijd uitkeringsgerechtigde Wajong				
Gemeente	15-24 jaar	25-34	35-44	45-54	55-65
Boxtel	106	72	55	64	42
Schijndel	92	65	51	50	27
St.-Mich.Gest.	98	86	50	28	10
St.-Oedenrode	47	26	36	22	22
Veghel	83	84	49	37	39

Bron: Atlas SV 2009

31-12-2008		Wajong		Geslacht	
Gemeente	Inwoners (15-64)	Totaal	Wajong %	Man	Vrouw
Boxtel	20.397	315	1,54%	174	141
Schijndel	15.441	260	1,68%	141	119
St.-Mich.Gest.	17.597	241	1,37%	142	99
St.-Oedenrode	18.237	144	0,79%	72	72
Veghel	24.742	273	1,10%	142	131

31-12-2008	Leeftijd uitkeringsgerechtigde Wajong				
Gemeente	15-24 jaar	25-34	35-44	45-54	55-65
Boxtel	94	69	56	60	36
Schijndel	75	53	53	56	23
St.-Mich.Gest.	77	77	53	27	7
St.-Oedenrode	46	17	40	19	22
Veghel	76	80	46	37	34

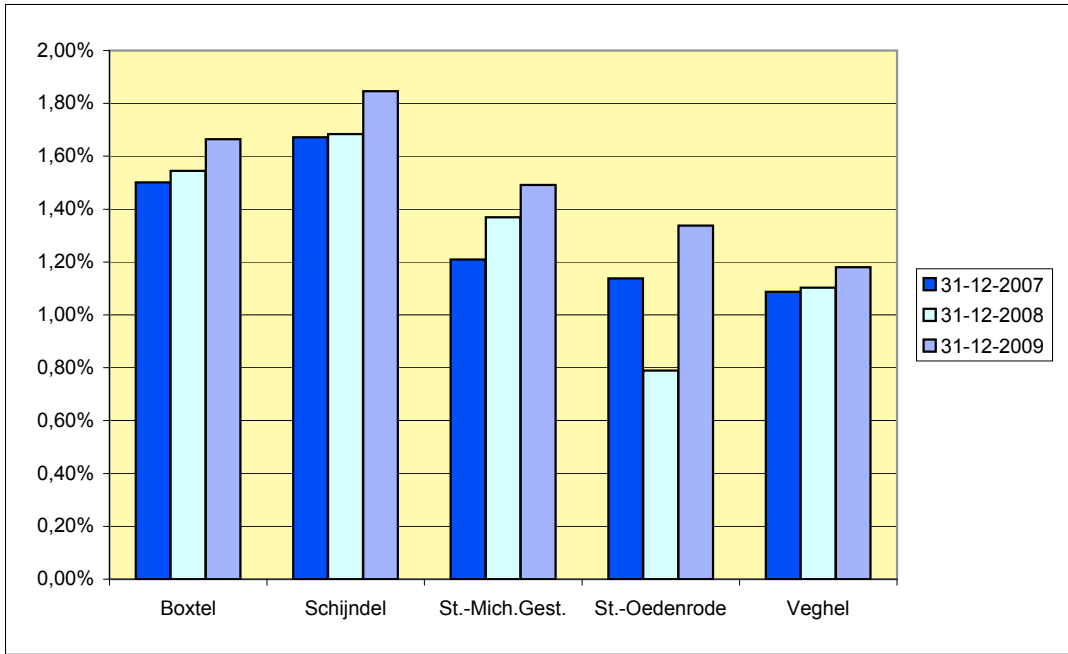
Bron: Atlas SV 2008

31-12-2007		Wajong		Geslacht	
Gemeente	Inwoners (15-64)	Totaal	Wajong %	Man	Vrouw
Boxtel	20.045	301	1,50%	161	140
Schijndel	15.615	261	1,67%	135	126
St.-Mich.Gest.	18.275	221	1,21%	128	93
St.-Oedenrode	11.160	127	1,14%	63	64
Veghel	24.745	269	1,09%	132	128

31-12-2007	Leeftijd uitkeringsgerechtigde Wajong				
Gemeente	15-24 jaar	25-34	35-44	45-54	55-65
Boxtel	80	65	62	58	36
Schijndel	75	52	58	52	24
St.-Mich.Gest.	76	65	47	27	6
St.-Oedenrode	35	15	41	18	18
Veghel	83	64	42	42	29

Bron: Atlas SV 2007

Figuur 8 Ontwikkeling percentage Wajongers in Schijndel en omgeving



Tabel 4.4 Aantal uitkeringsgerechtigden WW naar gemeente, jaar en geslacht

31-12-2009		WW		Geslacht	
Gemeente	Inwoners (15-64)	Totaal	WW %	Man	Vrouw
Boxtel	20.360	629	3,09%	400	229
Schijndel	15.440	413	2,67%	251	162
St.-Mich.Gest.	18.235	434	2,38%	271	163
St.-Oedenrode	11.433	327	2,86%	215	112
Veghel	24.748	717	2,90%	449	268

31-12-2009	Leeftijd uitkeringsgerechtigde WW				
Gemeente	15-24 jaar	25-34	35-44	45-54	55-65
Boxtel	29	116	146	191	147
Schijndel	27	60	92	132	102
St.-Mich.Gest.	25	64	135	109	101
St.-Oedenrode	15	44	79	101	88
Veghel	42	140	190	192	153

Bron: Atlas SV 2009

31-12-2008		WW		Geslacht	
Gemeente	Inwoners (15-64)	Totaal	WW %	Man	Vrouw
Boxtel	20.397	302	1,48%	173	129
Schijndel	15.441	178	1,15%	105	73
St.-Mich.Gest.	17.597	195	1,11%	99	96
St.-Oedenrode	18.237	113	0,62%	59	54
Veghel	24.742	332	1,34%	213	119

31-12-2008	Leeftijd uitkeringsgerechtigde WW				
Gemeente	15-24 jaar	25-34	35-44	45-54	55-65
Boxtel	14	36	57	74	121
Schijndel	11	27	28	48	64
St.-Mich.Gest.	5	19	45	43	83
St.-Oedenrode	3	4	19	26	61
Veghel	13	50	73	71	125

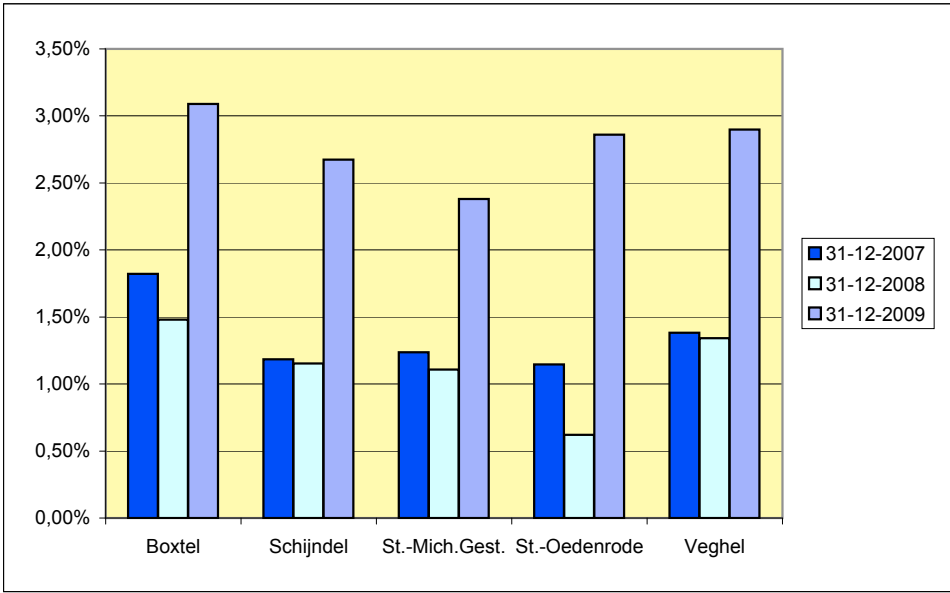
Bron: Atlas SV 2008

31-12-2007		WW		Geslacht	
Gemeente	Inwoners (15-64)	Totaal	WW %	Man	Vrouw
Boxtel	20.045	365	1,82%	195	170
Schijndel	15.615	185	1,18%	105	80
St.-Mich.Gest.	18.275	226	1,24%	117	109
St.-Oedenrode	11.160	128	1,15%	71	57
Veghel	24.745	342	1,38%	211	131

31-12-2007	Leeftijd uitkeringsgerechtigde WW				
Gemeente	15-24 jaar	25-34	35-44	45-54	55-65
Boxtel	8	45	54	94	164
Schijndel	3	18	43	43	78
St.-Mich.Gest.	7	12	51	57	109
St.-Oedenrode	0	6	18	31	73
Veghel	7	28	62	77	168

Bron: Atlas SV 2007

Figuur 9 Ontwikkeling percentage WW'ers in Schijndel en omgeving



Tabel 4.5 Aantal uitkeringsgerechtigden WIA naar gemeente, jaar en geslacht

31-12-2009	Gemeente	Inwoners (15-64)	WIA				Geslacht	
			WGA	IVA	Totaal	WIA %	Man	Vrouw
	Boxtel	20.360	149	36	185	0,91%	98	87
	Schijndel	15.440	110	42	152	0,98%	72	80
	St.-Mich.Gest.	18.235	90	37	127	0,70%	65	62
	St.-Oedenrode	11.433	58	18	76	0,66%	31	45
	Veghel	24.748	162	56	218	0,88%	124	94

31-12-2009	Leeftijd uitkeringsgerechtigde WIA				
Gemeente	15-24 jaar	25-34	35-44	45-54	55-65
Boxtel	2	29	34	66	54
Schijndel	1	20	33	47	51
St.-Mich.Gest.	1	7	23	42	54
St.-Oedenrode	3	8	14	30	21
Veghel	2	25	53	74	64

Bron: Atlas SV 2009

31-12-2008	Gemeente	Inwoners (15-64)	WIA				Geslacht	
			WGA	IVA	Totaal	WIA %	Man	Vrouw
	Boxtel	20.397	112	21	133	0,65%	75	58
	Schijndel	15.441	82	27	109	0,71%	60	49
	St.-Mich.Gest.	17.597	65	25	90	0,51%	43	47
	St.-Oedenrode	18.237	40	12	52	0,29%	24	28
	Veghel	24.742	128	39	167	0,67%	96	71

31-12-2008	Leeftijd uitkeringsgerechtigde WIA				
Gemeente	15-24 jaar	25-34	35-44	45-54	55-65
Boxtel	4	20	33	35	41
Schijndel	0	14	24	36	35
St.-Mich.Gest.	1	10	19	24	36
St.-Oedenrode	3	3	8	23	15
Veghel	1	22	39	63	42

Bron: Atlas SV 2008

31-12-2007	Gemeente	Inwoners (15-64)	WIA				Geslacht	
			WGA	IVA	Totaal	WIA %	Man	Vrouw
	Boxtel	20.479	79	17	96	0,47%	50	46
	Schijndel	15.470	51	15	66	0,43%	39	27
	St.-Mich.Gest.	18.204	36	11	47	0,26%	26	21
	St.-Oedenrode	11.354	23	5	28	0,25%	13	15
	Veghel	24.695	95	21	116	0,47%	67	49

31-12-2007	Leeftijd uitkeringsgerechtigde WIA				
Gemeente	15-24 jaar	25-34	35-44	45-54	55-65
Boxtel	3	18	17	28	30
Schijndel	1	12	15	15	23
St.-Mich.Gest.	-	4	12	14	17
St.-Oedenrode	-	3	4	16	5
Veghel	3	16	26	43	28

Bron: Atlas SV 2007

N.B.: De WIA valt uiteen in twee delen: Werkhervatting Gedeeltelijk Arbeidsongeschikten (WGA) en Inkomensvoorziening Volledig Arbeidsongeschikten (IVA).

Tabel 4.6 Aantal mensen in de WWB met fases

Toelichting fases:

Fase 0	Niet van toepassing
Fase 1	Goed bemiddelbaar
Fase 2	Redelijk bemiddelbaar
Fase 3	Slecht bemiddelbaar
Fase 4	Niet bemiddelbaar
Fase 9	Nog niet ingedeeld

Stand WWB op juli 2010

Leeftijd	Fase 0	Fase 1	Fase 2	Fase 3	Fase 4	Fase 9	Wel trajectplan	Geen trajectplan	Totaal
18	0	0	0	0	0	0	0	0	0
19	1	0	0	0	0	0	0	1	1
20	1	0	0	0	0	0	0	1	1
21-22	7	0	0	1	2	1	1	10	11
23-29	6	5	1	8	5	7	19	13	32
30-39	7	2	2	7	5	10	20	13	33
40-49	8	1	4	4	15	14	31	14	46
50-57	4	3	3	4	15	5	21	13	34
58-ouder	2	1	2	2	20	2	10	18	29
Totaal	36	12	12	26	62	39	102	83	187

Bron: Optimisd

Duur	Fase 0	Fase 1	Fase 2	Fase 3	Fase 4	Fase 9	Wel trajectplan	Geen trajectplan	Totaal
<1 jaar	16	6	5	11	12	17	32	35	67
1-2 jaar	7	6	3	11	9	18	32	23	54
3-4 jaar	9	0	1	2	1	2	12	3	15
5-10 jaar	3	0	3	2	17	2	19	8	27
>10 jaar	1	0	0	0	23	0	8	16	24
Totaal	36	12	12	26	62	39	103	85	187

Bron: Optimisd

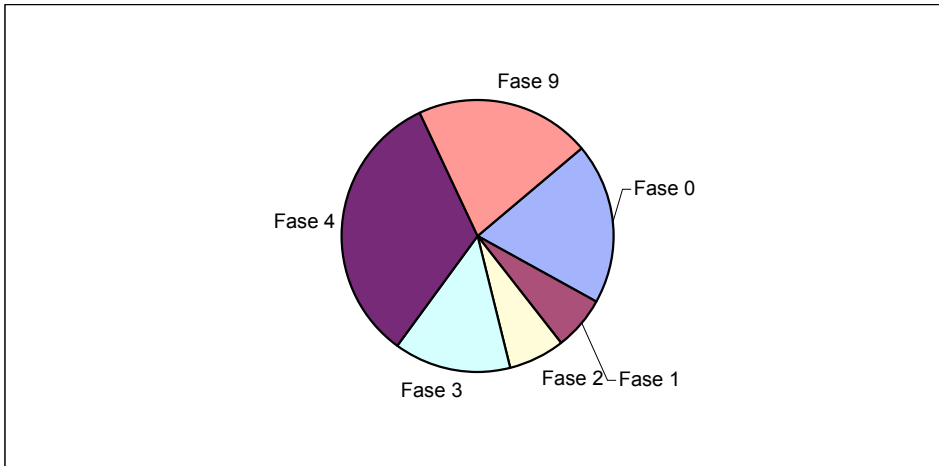
	Fase 0	Fase 1	Fase 2	Fase 3	Fase 4	Fase 9	Wel trajectplan	Geen trajectplan	Totaal
Alleenstaande	14	8	6	17	41	21	55	52	107
Alleenstaande ouder	11	3	4	6	11	13	28	20	48
Gehuwd	11	1	2	3	10	5	19	13	32
Totaal	36	12	12	26	62	39	102	85	187

Bron: Optimisd

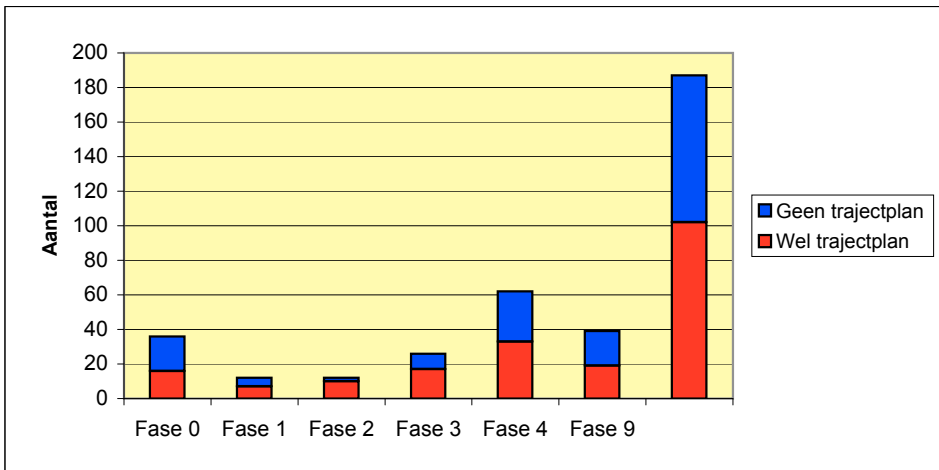
Fase	Wel trajectplan	Geen trajectplan
0	16	20
1	7	5
2	10	2
3	17	9
4	33	29
9	19	20
Totaal	102	85

totaal	
Fase 0	36
Fase 1	12
Fase 2	12
Fase 3	26
Fase 4	62
Fase 9	39
Totaal	187

Figuur 10 Faseverdeling WWB'ers op juli 2010



Figuur 11 Faseverdeling met trajectplannen op juli 2009



Stand WWB op juli 2009

Leeftijd	Fase 0	Fase 1	Fase 2	Fase 3	Fase 4	Fase 9	Wel trajectplan	Geen trajectplan	Totaal
18	0	0	0	0	0	0	0	0	0
19	0	0	0	0	1	0	0	1	1
20	0	0	0	0	0	0	0	0	0
21-22	0	2	0	3	0	3	4	4	8
23-29	0	0	0	3	1	9	7	6	13
30-39	0	2	3	5	10	11	18	13	31
40-49	0	2	1	3	17	16	24	15	39
50-57	1	0	1	2	10	4	7	11	18
58-ouder	2	0	1	2	26	4	6	29	35
Totaal	3	6	6	18	65	47	66	79	145

Bron: Optimisd

Duur	Fase 0	Fase 1	Fase 2	Fase 3	Fase 4	Fase 9	Wel trajectplan	Geen trajectplan	Totaal
<1 jaar	1	4	2	1	4	13	5	20	25
1-2 jaar	0	1	1	12	9	18	21	20	41
3-4 jaar	0	1	0	2	6	11	15	5	20
5-10 jaar	1	0	3	3	18	4	17	12	29
>10 jaar	1	0	0	0	28	1	8	22	30
Totaal	3	6	6	18	65	47	66	79	145

Bron: Optimisd

	Fase 0	Fase 1	Fase 2	Fase 3	Fase 4	Fase 9	Wel trajectplan	Geen trajectplan	Totaal
Alleenstaande	1	3	2	11	39	18	27	47	74
Alleenstaande ouder	0	2	3	6	15	18	29	15	44
Gehuwd	2	1	1	1	11	11	10	17	27
Totaal	3	6	6	18	65	47	66	79	145

Bron: Optimisd

Fase	Wel trajectplan	Geen trajectplan
0	0	3
1	3	3
2	5	1
3	10	8
4	26	39
9	22	25
Totaal	66	79

Fase 0	3
Fase 1	6
Fase 2	6
Fase 3	18
Fase 4	65
Fase 9	47
Totaal	145

Tabel 4.7 Aantal aanvragen bijzondere bijstand met afronding

	2006	2007	2008	2009
Aantal toekenningen	447	432	507	542
Aantal afwijzingen	37	66	52	39
Aantal intrekkingen	43	36	58	12
aantal buiten behandeling ge	14	9	12	11
Aantal ongewijzigd voortzette	0	0	0	0
Aantal gewijzigd voortzetten	0	1	0	0
Totaal aantal afrondingen	541	544	629	604

Bron: Optimisd

Leesvoorbeeld In 2006 waren er van de 541 aanvragen voor de BB 447 toekenningen

Aantal niet-werkende werkzoekenden

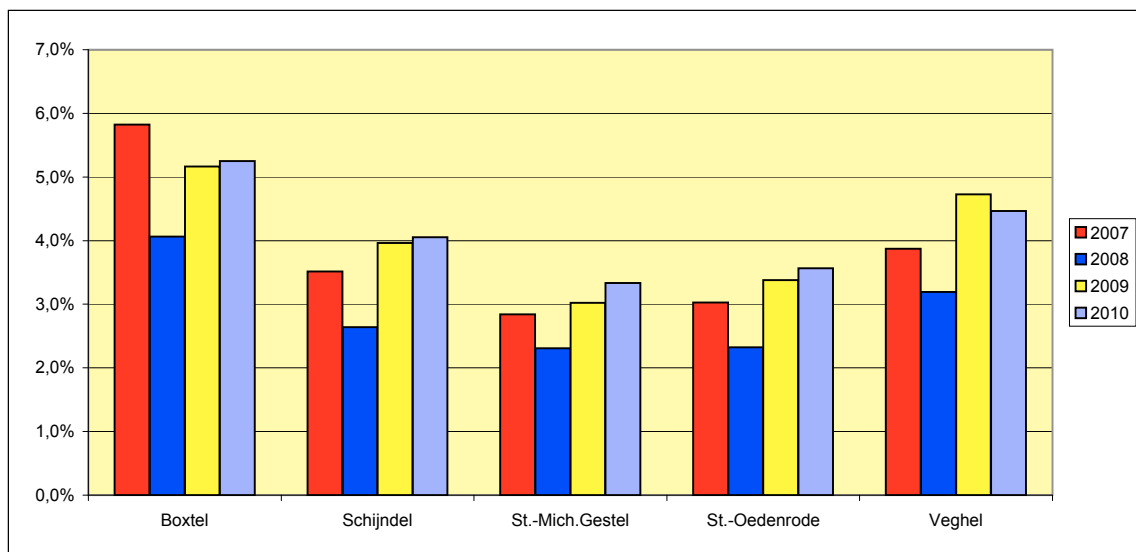
Tabel 4.8 Aantal niet-werkende werkzoekenden naar geslacht, gemeente en jaar

Gemeente	juni 2007		mei 2008		sept 2009		aug 2010	
	abs.	%	abs.	%	abs.	%	abs.	%
Boxtel								
Mannen	345	4,7%	264	3,3%	380	5,1%	388	5,2%
Vrouwen	412	7,4%	297	5,0%	307	5,3%	310	5,3%
Totaal	757	5,8%	561	4,1%	687	5,2%	698	5,2%
Schijndel								
Mannen	161	2,6%	141	2,2%	221	3,4%	225	3,5%
Vrouwen	194	5,0%	139	3,3%	207	4,8%	213	5,0%
Totaal	355	3,5%	280	2,6%	428	4,0%	438	4,1%
St.-Mich.Gestel								
Mannen	195	2,4%	155	1,9%	237	3,2%	246	3,3%
Vrouwen	186	3,4%	168	2,9%	177	2,9%	211	3,4%
Totaal	381	2,8%	323	2,3%	414	3,0%	457	3,3%
St.-Oedenrode								
Mannen	113	2,6%	82	1,9%	158	3,2%	165	3,4%
Vrouwen	120	3,6%	104	2,9%	136	3,6%	145	3,8%
Totaal	233	3,0%	186	2,3%	294	3,4%	310	3,6%
Veghel								
Mannen	303	3,1%	266	2,6%	441	4,5%	406	4,1%
Vrouwen	332	5,0%	277	4,0%	372	5,1%	362	5,0%
Totaal	635	3,9%	543	3,2%	813	4,7%	768	4,5%

Bron: uwv werkbedrijf arbeidsmarkt

Leesvoor in juni 2007 waren er van de totaal 355 NWW'ers in Schijndel 194 vrouwen

Figuur 12 Ontwikkeling percentage niet-werkende werkzoekenden



Tabel 4.9 Aantal niet-werkende werkzoekenden naar werkloosheidsduur

Duur	juni 2007		mei 2008		sept 2009		aug 2010	
	abs.	%	abs.	%	abs.	%	abs.	%
0 tot 6 mnd.	85	30,4%	84	19,6%	190	44,4%	159	37,1%
>= 6 mnd.	270	96,4%	196	45,8%	238	55,6%	279	65,2%
Totaal	355		280		428		438	

Bron: uwv werkbedrijf arbeidsmarkt

Tabel 4.10 Aantal niet-werkende werkzoekenden naar leeftijd

Leeftijd	juni 2007		mei 2008		sept 2009		2010	
	abs.	%	abs.	%	abs.	%	abs.	%
15 t/m 26 jr.	34	12,1%	27	6,3%	53	12,4%	52	12,1%
27 t/m 44 jr.	164	58,6%	127	29,7%	148	34,6%	147	34,3%
>=45 jr.	157	56,1%	126	29,4%	227	53,0%	239	55,8%
Totaal	355		280		428		438	

Bron: uww werkbedrijf arbeidsmarkt

Tabel 4.11 Aantal niet-werkende werkzoekenden naar opleidingsniveau

Niveau	mei 2006		juni 2007		mei 2008		sept 2009	
	abs.	%	abs.	%	abs.	%	abs.	%
<VMBO	54	11,1%	56	15,8%	64	22,9%		0,0%
VMBO	193	39,7%	138	38,9%	93	33,2%		0,0%
MBO HAVO VWO	148	30,5%	105	29,6%	84	30,0%		0,0%
HBO	56	11,5%	41	11,5%	32	11,4%		0,0%
WO	14	2,9%	8	2,3%	7	2,5%		0,0%
Onbekend	21	4,3%	7	2,0%	0	0,0%		0,0%
Totaal	486		355		280			

Bron: uww werkbedrijf arbeidsmarkt

De cijfers naar **opleidingsniveau** 2009 waren op 1 november 2009 niet beschikbaar.

Inkomens

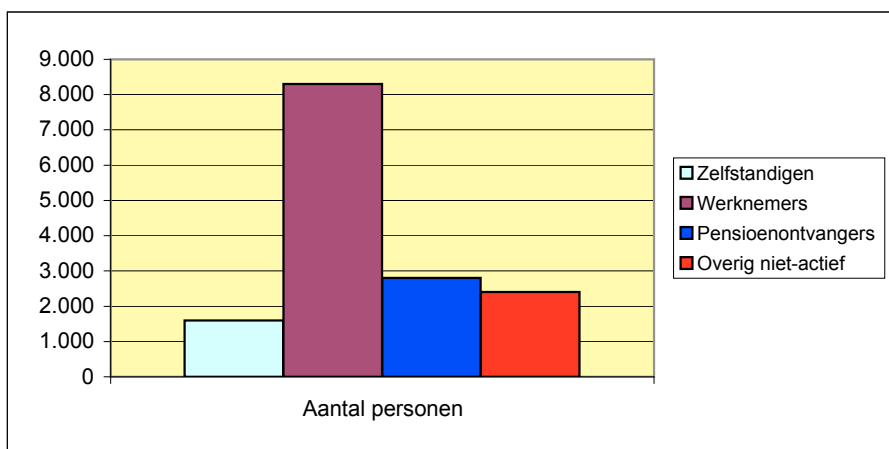
Tabel 4.12 Gemiddeld besteedbaar inkomen per sociaal-economische categorie in 2007

	2006			2007		
	Aantal personen	Totaal 100%	Gem. besteedbaar inkomen (€)	Aantal personen	Totaal 100%	Gem. besteedbaar inkomen (€)
Zelfstandigen	1.500	9,3%	€ 25.900	1.600	9,9%	€ 34.200
Werknemers	9.100	56,2%	€ 19.300	8.300	51,2%	€ 27.450
Pensioenontvangers	3.600	22,2%	€ 15.300	2.800	17,3%	€ 15.400
Overig niet-actief	2.000	12,3%	€ 13.900	2.400	14,8%	€ 15.650

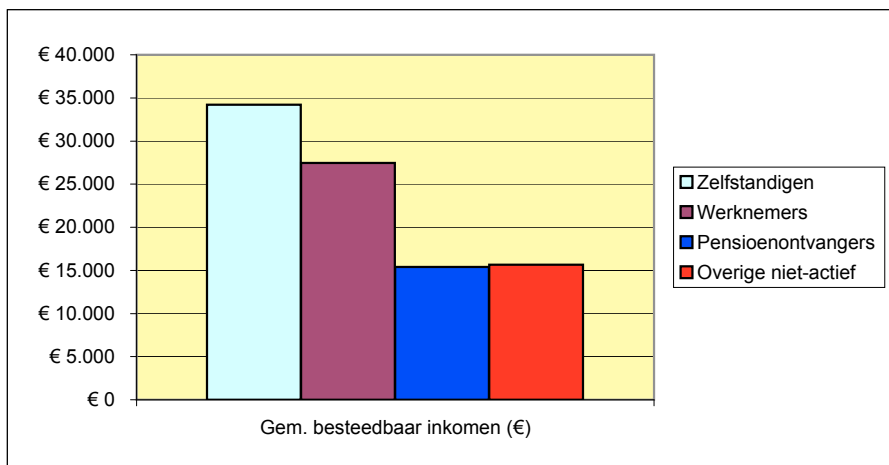
Bron: CBS StatLine

Leesvoorbeeld In 2007 waren er 1600 zelfstandigen in Schijndel met een gezamenlijk gemiddeld inkomen van € 34.200,00

Figuur 13 Aantal personen per sociaal-economische categorie



Figuur 14 Besteedbaar inkomen per sociaal-economische categorie



Tabel 4.13 Gemiddeld besteedbaar inkomen werkenden naar leeftijd en geslacht in 2007

Leeftijdsklasse	Totaal aantal personen			Gem. besteedbaar inkomen		
	Abs.	w.v. mannen	w.v. vrouwen	Totaal	Mannen	Vrouwen
15-25	1.500	800	700	€ 8.800	€ 9.600	€ 8.000
25-45	5.700	3.000	2.700	€ 18.600	€ 22.800	€ 14.000
45-65	5.400	3.200	2.200	€ 20.200	€ 26.000	€ 11.600
65-e.o.	3.100	1.300	1.800	€ 15.000	€ 18.300	€ 12.500
Totaal	15.700	8.300	7.400	€ 62.600	€ 76.700	€ 46.100

Bron: CBS StatLine

Tabel 4.14 Aantal personen met 52 weken inkomen naar inkomensklasse in 2007

Inkomensklasse	Aantal personen	
	Abs.	Percentage
Euro		%
Lager dan 6.500		0,0%
6.500 tot 9.200		0,0%
9.200 tot 12.000		0,0%
12.000 tot 14.200		0,0%
14.200 tot 16.400		0,0%
16.400 tot 18.700		0,0%
18.700 tot 21.500		0,0%
21.500 tot 25.200		0,0%
25.200 tot 31.900		0,0%
31.900 en meer		0,0%
Totaal	0	0,0%

De cijfers van tabel 4.14 waren op 15 oktober 2010 nog niet beschikbaar.

Bron: CBS StatLine

Aantal aanvragen WMO-voorzieningen

Tabel 4.15 Afwikkelingen van aangevraagde voorzieningen in 2009

	Aangevraagde voorzieningen	Toegekend	Afgewezen	Anders afgehandeld
Wijziging hulp bij huishouden	88	83	1	4
Aanvraag hulp bij huishouden	136	121	5	10
Voortzetting hulp bij huishouden	190	185	3	2
Woonvoorziening	203	147	19	37
Rolstoelvoorziening	149	131	2	16
Vervoersvoorziening	226	167	29	30
Gehandicaptenparkeerkaart	217	167	36	14
Gehandicaptenparkeerplaats	13	7	2	4
Heronderzoek Schijndel	178	145	3	30
Beëindiging Schijndel	281	11	1	269
Totaal	1681	1164	101	416

Bron: gemeente Schijndel

Tabel 4.16 Aantal aanvragen en gebruikers WMO naar leeftijdscategorie in 2009

Leeftijd	Aantal aanvragen
0 t/m 17	26
18 t/m 64	527
65 en ouder	1248
Totaal	1801

Bron: gemeente Schijndel

Tabel 4.17 Afwikkelingen van aangevraagde voorzieningen in 2008

	Aangevraagde voorzieningen	Toegekend	Afgewezen	Anders afgehandeld
Wijziging hulp bij huishouden	93	86	3	4
Aanvraag hulp bij huishouden	167	133	10	24
Voortzetting hulp bij huishouden	125	117	2	6
Woonvoorziening	290	257	14	19
Rolstoelvoorziening	151	137	1	13
Vervoersvoorziening	310	231	35	44
Gehandicaptenparkeerkaart	206	173	17	16
Gehandicaptenparkeerplaats	6	3	0	3
Subsidie maaltijdvoorziening	7	2	2	3
Totaal	1355	1139	84	132

Bron: gemeente Schijndel

Tabel 4.18 Aantal aanvragen en gebruikers WMO naar leeftijdscategorie in 2008

Leeftijd	Aantal aanvragen	Aantal gebruikers
0 t/m 17	33	30
18 t/m 64	565	412
65 en ouder	1333	953
Totaal	1931	1395

Bron: gemeente Schijndel

Bedrijven naar branche en sector

Tabel 4.19 Bedrijfsvestiging in Schijndel

Code	Branche/sector	Aantal vestigingen	
		1-1-2009	1-1-2010
	Landbouw en visserij	49	121
01	Landbouw en visserij	49	121
	Industrie	181	134
02	Delfstoffenwinning	0	
03	Voedingsmiddelen	15	
04	Textiel, lederwaren	12	
05	Houtindustrie	11	
06	Bouwmaterialen, glas	7	
07	Papierindustrie	0	
08	Uitgeverij, drukkerij	13	
09	Chemie en kunststof	7	
10	Basismetaal	0	
11	Metaalproducten	48	
12	Machines	16	
13	Elektr.- en opt. app.	6	
14	Transportmiddelen	11	
15	Overige industrie	35	
	Bouw	484	409
16	Burg./utiliteitsbouw	112	
17	Infrastructuur	22	
18	Bouw-installatie	56	
19	Bouwspecialismen	294	
	Groothandel	223	227
20	Groothandel	223	227
	Detailhandel	312	204
21	Detailhandel food	25	
22	Detailhandel non-food	137	
23	Reparatie, postorders	19	
24	Detailhandel auto	75	
25	Markt- en straathandel	56	
	Horeca	64	57
26	Hotels, pensions	1	
27	Kampeervakverblijven	3	
28	Restaurants, cafetaria	40	
29	Café's	20	
	Vervoer	52	33
30	Wegtransport	24	
31	Overig vervoer	10	
32	Post en communicatie	5	
33	Diensten tbv vervoer	13	
	Financiën	46	28
34	Banken, verzekeringen	46	28

Code	Branche/sector	Aantal vestigingen
		1-1-2009
	Adviesdiensten	225
35	Rechtsk-/adm.diensten	46
36	Economische diensten	93
37	Ingenieursdiensten	58
38	Reclamebureaus	28
	Facilitaire diensten	125
39	Automatiseringsdiensten	42
40	Onderzoek/ontwikkeling	3
41	Verhuurbedrijven	14
42	Milieubedrijven	2
43	Schoonmaakbedrijven	12
44	Uitzendb./beveiliging	23
45	Fotografie, beurzen, ov.	29
	Persoonlijke diensten	214
46	Onroerend goed	35
47	Cultuur, recreatie	74
48	Wasserij, stomerij	3
49	Kapper, schoonh.verz., ov.	102
	Algemene diensten	62
50	Nutsbedrijven	2
51	Overheid en onderwijs	29
52	Gezondheid en welzijn	28
53	Maatschappelijke org.	3
	Zakelijk beheer	613
54	Zakelijk beheer	613
	TOTALE BEDRIJFSLEVEN	2.650

Bron: KvK Eindhoven

Leesvoorbeeld Op 1 januari 2009 waren er 613 vestigingen voor chemie en

jingen	
1-1-2010	
	198
	93
	161
	107
	640
	640
	2.412

er 7
n kunststof

Tabel 4.20 Werkzame personen in Schijndel per 1 januari

Code Branche/sector	1-1-2010					
	0-1 WP	2-4 WP	5-9 WP	10-49 WP	50-99 WP	100+ WP
Landbouw en visserij	45	32	2	1	0	0
Landbouw en visserij	45	32	2	1	0	0
Industrie	97	41	23	14	8	3
02 Delfstoffenwinning						
03 Voedingsmiddelen						
04 Textiel, lederwaren						
05 Houtindustrie						
06 Bouwmaterialen, glas						
07 Papierindustrie						
08 Uitgeverij, drukkerij						
09 Chemie en kunststof						
10 Basismetaal						
11 Metaalproducten						
12 Machines						
13 Elektr.- en opt. app.						
14 Transportmiddelen						
15 Overige industrie						
Bouw	362	81	22	14	7	1
16 Burg./utiliteitsbouw						
17 Infrastructuur						
18 Bouw-installatie						
19 Bouwspecialismen						
Groothandel	142	38	22	21	6	4
Groothandel	142	38	22	15	6	4
Detailhandel	150	120	19	14	3	1
21 Detailhandel food						
22 Detailhandel non-food						
23 Reparatie, postorders						
24 Detailhandel auto						
25 Markt- en straathandel						
Horeca	33	23	7	2	0	0
26 Hotels, pensions						
27 Kampeer-/vak.verblijven						
28 Restaurants, cafetaria						
29 Cafe's						
Vervoer	19	15	6	9	0	0
30 Wegtransport						
31 Overig vervoer						
32 Post en communicatie						
33 Diensten tbv vervoer						
Financiën	31	10	2	1	1	0
Banken, verzekeringen	31	10	2	1	1	0
Adviesdiensten	183	31	14	7	0	0
35 Rechtsk-/adm.diensten						
36 Economische diensten						
37 Ingenieursdiensten						
38 Reclamebureaus						

Er zijn op 15 oktober 2010 geen cijfers beschikbaar gespecificeerd naar bedrijven toe

(vervolg)

Facilitaire diensten	104	27	3	4	0	1
39 Automatiseringsdiensten						
40 Onderzoek/ontwikkeling						
41 Verhuurbedrijven						
42 Milieubedrijven						
43 Schoonmaakbedrijven						
44 Uitzendb./beveiliging						
45 Fotografie, beurzen, ov.						
Persoonlijke diensten	225	20	5	2	0	0
46 Onroerend goed						
47 Cultuur, recreatie						
48 Wasserij, stomerij						
49 Kapper, schoonh. verz., ov.						
Algemene diensten	86	21	5	3	0	0
50 Nutsbedrijven						
51 Overheid en onderwijs						
52 Gezondheid en welzijn						
53 Maatschappelijke org.						
Zakelijk beheer	572	52	5	10	0	1
Zakelijk beheer	572	52	5	10	0	1
TOTALE BEDRIJFSLEVEN	2.049	511	135	102	25	11

Bron: KvK Eindhoven

Er zijn geen cijfers beschikbaar gespecificeerd naar bedrijven

Code Branche/sector	1-1-2009					
	1 WP	2-4 WP	5-9 WP	10-49 WP	50-99 WP	100+ WP
Landbouw en visserij	15	53	18	20	0	0
01 Landbouw en visserij	15	53	18	20	0	0
Industrie	67	117	186	442	200	0
02 Delfstoffenwinning	0	0	0	0	0	0
03 Voedingsmiddelen	3	14	21	52	0	0
04 Textiel, lederwaren	4	8	16	28	0	0
05 Houtindustrie	2	8	16	77	57	0
06 Bouwmaterialen, glas	3	4	0	36	0	0
07 Papierindustrie	0	0	0	0	0	0
08 Uitgeverij, drukkerij	2	16	14	11	0	0
09 Chemie en kunststof	2	4	8	20	70	0
10 Basismetale	0	0	0	0	0	0
11 Metaalproducten	24	25	43	104	0	0
12 Machines	4	4	29	87	0	0
13 Elektr.- en opt. app.	2	9	0	0	0	0
14 Transportmiddelen	6	6	6	0	0	0
15 Overige industrie	15	19	33	27	73	0
Bouw	313	211	155	421	123	0
16 Burg./utiliteitsbouw	75	42	22	170	0	0
17 Infrastructuur	10	18	8	23	0	0
18 Bouw-installatie	31	28	55	52	0	0
19 Bouwspecialismen	197	123	70	176	123	0
Groothandel	83	106	134	318	403	0
20 Groothandel	83	106	134	318	403	0

(vervolg)

Detailhandel	95	322	112	311	183	126
21 Detailhandel food	4	31	15	56	55	0
22 Detailhandel non-food	32	170	77	131	128	126
23 Reparatie, postorders	10	10	0	0	0	0
24 Detailhandel auto	28	65	20	114	0	0
25 Markt- en straathandel	21	46	0	10	0	0
Horeca	20	64	46	25	0	0
26 Hotels, pensions	0	4	0	0	0	0
27 Kampeer-/vak.verblijven	1	3	0	0	0	0
28 Restaurants, cafetaria	10	49	33	10	0	0
29 Cafe's	9	8	13	15	0	0
Vervoer	10	40	26	279	0	0
30 Wegtransport	7	20	6	95	0	0
31 Overig vervoer	2	2	14	113	0	0
32 Post en communicatie	1	4	0	21	0	0
33 Diensten tbv vervoer	0	14	6	50	0	0
Financiën	11	24	19	23	78	0
34 Banken, verzekeringen	11	24	19	23	78	0
Adviesdiensten	110	75	84	144	0	0
35 Rechtsk-/adm.diensten	16	22	17	42	0	0
36 Economische diensten	52	27	8	45	0	0
37 Ingenieursdiensten	27	9	47	45	0	0
38 Reclamebureaus	15	17	12	12	0	0
Facilitaire diensten	55	64	34	62	0	122
39 Automatiseringsdiensten	16	17	5	11	0	0
40 Onderzoek/ontwikkeling	1	4	0	0	0	0
41 Verhuurbedrijven	3	13	0	25	0	0
42 Milieubedrijven	1	0	0	0	0	0
43 Schoonmaakbedrijven	8	2	6	0	0	122
44 Uitzendb./beveiliging	10	15	18	26	0	0
45 Fotografie, beurzen, ov.	16	13	5	0	0	0
Persoonlijke diensten	112	50	33	60	0	0
46 Onroerend goed	8	10	0	35	0	0
47 Cultuur, recreatie	42	26	0	0	0	0
48 Wasserij, stomerij	1	4	6	0	0	0
49 Kapper, schoonh.verz., ov.	61	10	27	25	0	0
Algemene diensten	34	22	12	44	0	0
50 Nutsbedrijven	0	0	0	0	0	0
51 Overheid en onderwijs	20	7	6	0	0	0
52 Gezondheid en welzijn	13	15	6	44	0	0
53 Maatschappelijke org.	1	0	0	0	0	0
Zakelijk beheer	153	128	34	153	0	580
54 Zakelijk beheer	153	128	34	153	0	580
TOTALE BEDRIJFSLEVEN	#VERW!	#VERW!	#VERW!	#VERW!	#VERW!	#VERW!

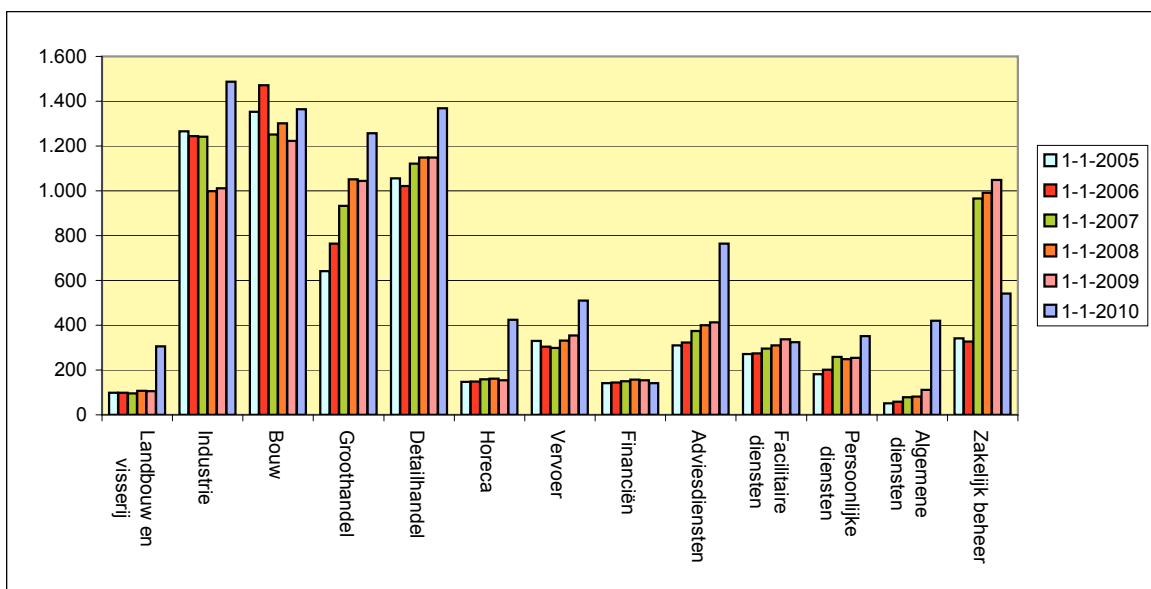
Bron: KvK Eindhoven

Tabel 4.21 Aantal werkzame personen per branche

	1-1-2005	1-1-2006	1-1-2007	1-1-2008	1-1-2009	1-1-2010
Landbouw en visserij	99	99	96	107	106	306
Industrie	1.266	1.244	1.242	998	1.012	1.487
Bouw	1.353	1.471	1.251	1.301	1.223	1.364
Groothandel	641	765	933	1.051	1.044	1.257
Detailhandel	1.056	1.022	1.122	1.149	1.149	1.368
Horeca	147	148	159	161	155	425
Vervoer	330	304	299	331	355	510
Financiën	141	144	150	157	155	141
Adviesdiensten	310	323	375	400	413	764
Facilitaire diensten	272	274	296	310	337	324
Persoonlijke diensten	181	201	259	248	255	352
Algemene diensten	52	59	79	81	112	420
Zakelijk beheer	341	327	966	991	1.048	542
Totaal	6.189	6.381	7.227	7.285	7.364	9.260

Bron: brabant.databank.nl

Figuur 15 Verandering aantal werkzame personen per branche



	Totaal
	80
	80
	186
	0
	0
	0
	0
	0
	0
	0
	0
	0
	0
	0
	0
	0
	0
	0
	487
	0
	0
	0
	0
	227
	227
	307
	0
	0
	0
	0
	0
	65
	0
	0
	0
	0
	49
	0
	0
	0
	0
	45
	45
	235
	0
	0
	0
	0

139
0
0
0
0
0
0
0
0
252
0
0
0
0
115
0
0
0
0
640
640
2.827

Totaal
106
106
1.012
0
90
56
160
43
0
43
104
0
196
124
11
18
167
1.223
309
59
166
689
1.044
1044

1.149
161
664
20
227
77
155
4
4
102
45
355
128
131
26
70
155
155
413
97
132
128
56
337
49
5
41
1
138
69
34
255
53
68
11
123
112
0
33
78
1
1.048
1048
7.364

- 1-1-2005
- 1-1-2006
- 1-1-2007
- 1-1-2008
- 1-1-2009
- 1-1-2010

Hoofdstuk 5 Onderwijs en educatie

In dit hoofdstuk komen de cijfers van het onderwijs in Schijndel aan de orde. Het betreft hier de cijfers van het aantal leerlingen in het basisonderwijs, speciaal onderwijs en de verschillende niveaus van het voortgezet onderwijs. Ook het percentage leerlingen per profiel van de HAVO en het VWO wordt vermeld.

Schijndel heeft een school waar Voortgezet Onderwijs (VO) mogelijk is, genaamd het Elde College. Daarnaast zijn er 8 scholen waar er Basisonderwijs (BO) kan worden gevolgd, waaronder een school voor speciaal onderwijs, de Sint-Jan school.

Wat betreft het aantal leerlingen die Basisonderwijs volgen is het opvallend dat het aantal leerlingen gedaald is. In het schooljaar 2009 zien we een lichte daling van het aantal leerlingen ten opzichte van het schooljaar 2008. zie hiervoor tabel 5.4.

Het Elde College groeit juist flink: van 2.597 leerlingen in schooljaar 2008/2009 tot 2.668 leerlingen in schooljaar 2009/2010. Zie ook tabel 5.1.

Aantal leerlingen basis- en voortgezet onderwijs

Tabel 5.1 Aantal leerlingen Elde College Schijndel

	05 / 06	06 / 07	07 / 08	08 / 09	09 / 10
Brugjaar (leerjaar 1-2)	853	918	1003	970	930
VMBO (leerjaar 3-4) theoretische lwg	161	146	159	152	188
VMBO (leerjaar 3-4) gemengde lwg	77	108	132	162	184
VMBO (leerjaar 3-4) kaderberoepsg. Lwg	103	107	106	113	128
VMBO (leerjaar 3-4) basisberoepsg. Lwg	97	93	111	100	96
VMBO (leerjaar 3-4) leerwerktraject	4	1	-	4	4
HAVO/VWO (leerjaar 3)	134	177	167	200	212
HAVO (leerjaar 4-5)	183	188	236	240	245
VWO (leerjaar 4-5-6)	116	126	141	149	167
LWOO (leerjaar 1-4)	290	328	370	409	409
Praktijkonderwijs	65	78	95	98	105
Totaal	2.083	2.270	2.520	2.597	2.668

Bron: CFI

Leesvoorbeeld In het schooljaar 05/06 zaten er 183 leerlingen in het vierde of vijfde jaar van HAVO

Tabel 5.2 Percentage leerlingen per profiel Elde College Schijndel

	06 / 07		07 / 08		08 / 09		09/10	
	Havo-4	Havo-5	Havo-4	Havo-5	Havo-4	Havo-5	Havo-4	Havo-5
Natuur & Techniek	14,4%	13,1%	12,5%	15,2%	20,5%	10,2%	20,3%	0,9%
Natuur & Gezondheid	24,0%	16,7%	25,0%	25,0%	22,3%	25,8%	15,8%	17,9%
Economie & Maatschappij	34,6%	39,3%	43,1%	32,6%	42,0%	44,5%	52,6%	36,6%
Cultuur & Maatschappij	21,2%	25,0%	18,1%	23,9%	15,2%	19,5%	11,3%	14,3%
N & T / N & G	5,8%	6,0%	1,4%	3,3%	0,0%	0,0%	0,0%	24,1%

	06 / 07		07 / 08		08 / 09		09/10	
	VWO-5	VWO-6	VWO-5	VWO-6	VWO-5	VWO-6	VWO-5	VWO-6
Natuur & Techniek	10,0%	7,3%	8,0%	11,9%	30,4%	11,4%	19,0%	31,8%
Natuur & Gezondheid	25,0%	29,3%	40,0%	23,8%	30,4%	38,6%	29,3%	31,8%
Economie & Maatschappij	25,0%	46,3%	36,0%	23,8%	30,4%	34,1%	39,7%	27,3%
Cultuur & Maatschappij	32,5%	14,6%	14,0%	33,3%	8,7%	15,9%	10,3%	9,1%
N & T / N & G	7,5%	2,4%	2,0%	7,1%	0,0%	0,0%	1,7%	0,0%

Bron: CFI

Tabel 5.3 Percentage geslaagden Elde College Schijndel

	05 / 06	06 / 07	07 / 08	09/10
Aantal leerlingen in examenklas	372	369	406	
Aantal examenkandidaten	366	362	405	
Aantal gediplomeerde leerlingen	347	348	390	545
Gekwalificeerd uitstroompercentage	95%	96%	96%	

Bron: CFI Cijfers op 1 november 2010 niet bekend

Tabel 5.4 Aantal leerlingen per basisschool op 1 oktober

School	2005	2006	2007	2008	2009
--------	------	------	------	------	------

Heijcant	503	522	517	532	505
Kring	106	102	89	84	84
Beemd	344	348	348	352	353
Vossenbergh	270	271	258	243	223
Kwekkeveld	370	358	354	340	341
Sint-Jan (speciaal)	48	41	41	46	61
Totaal basisonderwijs	2.305	2.314	2.288	2.288	2.210

Bron: gemeente Schijndel

Hoofdstuk 6 Ruimtelijke ordening en volkshuisvesting

In dit hoofdstuk worden diverse volkshuisvestingcijfers gepresenteerd.

Het aantal woonruimten wordt naar soort gegeven, evenals de hoeveelheid nieuwbouw en aantal gesloopte woningen. Voor huur- en koopwoningen zijn aparte tabellen opgenomen, namelijk tabel 6.3 en tabel 6.4.

Ten slotte wordt er de oppervlakte per buurt en wijk van Schijndel gegeven in dit hoofdstuk. Hiermee kan de bevolkingsdichtheid per buurt en wijk berekend worden, zoals in tabel 6.10 wordt gepresenteerd.

Een aantal conclusies die uit de tabellen te halen zijn: gemeente Schijndel heeft een redelijk lage belastingdruk in vergelijking met Sint-Michiëlsgestel, Boxtel en Veghel. Deze gemeenten zijn van vergelijkbare grootte. De belastingdruk wordt gemeten gesplitst in éénpersoons en meerpersoons huishoudens.

Opvallend is dat in 2007 t.o.v. 2006 weinig woningen bijgebouwd zijn in Schijndel. Dit is af te lezen uit tabel 6.2. Wel staan er erg veel woningen in de planning: 774 in de periode 2008-2011. De verwachting is dat vervolgens de woningvoorraad zal stagneren tot een redelijk stabiel niveau in 2030.

Schijndel heeft een totaal oppervlak van 4.240,67 hectare. Tabel 6.9 geeft de oppervlakte per wijk aan. Kijk daarbij ook eens naar de kaart met buurt- en wijkindeling op pagina 6 van dit boekwerk.

Schijndel heeft een bevolkingsdichtheid van 542,2 inwoners per km². Ook hier zijn de waarden per wijk en buurt aangegeven in tabel 6.10.

Vervolgens wordt de bevolkingsdichtheid in Schijndel vergeleken met andere gemeenten. Hier blijkt dat Schijndel in vergelijking met Nederland en andere omliggende gemeenten dicht bevolkt is.

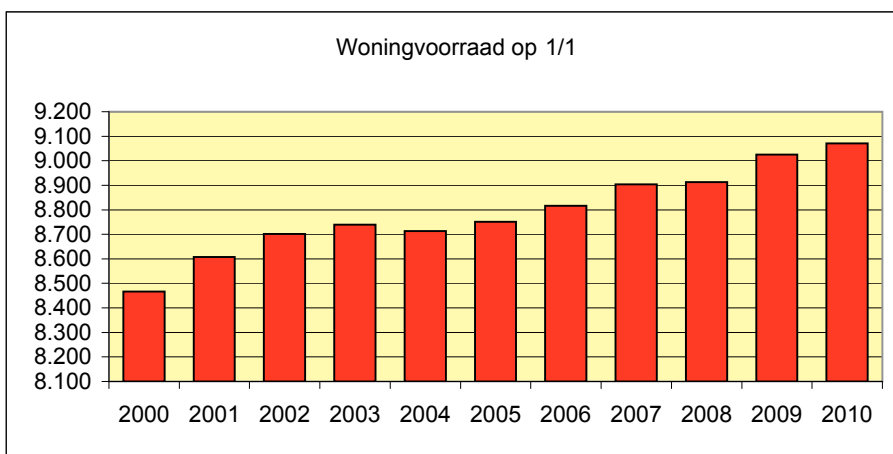
Woningen en huursubsidies

Tabel 6.1 Woningbezetting op 1 januari in Schijndel

	Inwoners	Woningen	Gem. bezetting
2000	22.658	8.467	2,68
2001	22.967	8.607	2,67
2002	23.435	8.701	2,69
2003	23.397	8.740	2,68
2004	23.318	8.713	2,68
2005	22.978	8.751	2,63
2006	22.934	8.817	2,60
2007	22.912	8.904	2,57
2008	22.880	8.913	2,57
2009	22.888	9.025	2,54
2010	22.991	9.071	2,53

Bron: CBS statline

Figuur 16 Verandering woningvoorraad in Schijndel



Tabel 6.2 Wijziging woningvoorraad in Schijndel

	Woningen op 1/1	Toevoegingen	Onttrekkingen	Saldo vermeerdering	Administratieve correcties	Woningen op 31/12
2000	8.467	152	10	142	-2	8.607
2001	8.607	101	7	94	0	8.701
2002	8.701	45	9	36	3	8.740
2003	8.740	5	39	-34	7	8.713
2004	8.713	43	4	39	-1	8.751
2005	8.751	36	11	25	0	8.776
2006	8.817	127	9	118	-31	8.904
2007	8.904	15	6	9	0	8.913
2008	8.956	65	1	64	5	9.025
2009	9.025	56	6	50	-4	9.071

Bron: CBS Statline

Leesvoorbeeld In 2005 waren er 36 toevoegingen en 11 onttrekkingen in Schijndel

Tabel 6.3 Voorraad huurwoningen per 1 januari 2010

Huurwoningen	Corporatie				Particulier		Totaal
	< € 343	€ 343 - € 491	€ 491 - € 621	> € 621	verhuurd	huur onbekend	
vrijstaande woningen				2		20	22
twee/kap woningen	196	25	4	2		25	252
geschakelde woningen		14	1			5	20
rijwoningen	152	664	26	1		54	897
hoek/ eindwoningen	64	409	17			99	589
Flat/appartementwoningen	287	230	15	31	7	1	571
boven-/benedenwoning		3				48	51
seniorenpartement	11	33	4	1			49
seniorenwoning							
grondgebonden	85	9			1		95
bedrijfswoningen						11	11
Totaal	795	1.387	67	37	8	263	2.557

Bron: Woningmarktmonitor

Tabel 6.4 Voorraad koopwoningen per 1 januari 2010

Koopwoningen	< €185.000	€ 185.000 - 225.000	€ 225.000 - 275.000	€ 275.000 - 350.000	€ 350.000 - 425.000	> € 425.000	koop onbekend	totaal koopw.
vrijstaande woningen	1	1	36	180	305	1.098	4	1.625
twee/kap woningen	7	43	232	792	491	128	9	1.702
geschakelde woningen	3	6	25	153	182	37		406
rijwoningen	79	632	490	65	1			1.267
hoek/ eindwoningen	18	245	336	151	8	1		759
Flat/appartementwoningen	35	96	61	65	25	23		305
boven-/benedenwoning	20	16	24	15	10	4	1	90
seniorenpartement								0
seniorenwoning								0
grondgebonden	20	22	32	43	52	173	10	352
bedrijfswoningen								
Totaal	183	1.061	1.236	1.464	1.074	1.464	24	6.506

Tabel 6.5 Voorraad courante niet-woningen per 1 januari 2010

Courante niet-woningen	Aantal	Totale waarde	Gemiddelde waarde
bedrijfspanen met woning	100	€ 538.557.000	€ 344.010
Agrarisch met woning	80	€ 43.036.000	€ 53.795
detailhandel	162	€ 81.915.000	€ 508.789
kantoor/ praktijkpanen	113	€ 29.711.000	€ 262.929
productiepanen	343	€ 188.529.000	€ 549.647
Agrarische bedrijfspanen	36	€ 8.223.000	€ 228.417
Voorzieningen nutsbedrijven	98	€ 12.607.000	€ 128.463
Garageboxen	541	€ 8.689.000	€ 16.061
Diverse instellingen	108	€ 930.630	€ 100.508.000
Totaal courante niet-woningen	1581	€ 912.197.630	€ 576.975

Bron: Gemeente Schijndel

Tabel 6.6 Monumenten in Schijndel

	2006	2007	2008	2009
Rijksmonumenten	24	25	24	24
Gemeentelijke monumenten	43	43		43
Totaal	67	68	24	67

Bron: Gemeente Schijndel

Belastingdruk

Tabel 6.7 Aantal woonruimten en belastingsdruk per jaar en gemeente

Gemeente	2010 Belastingdruk (€)	
	1-persoons huishouden	Meerpersoons huishouden
Best	625	625
Boxtel	616	662
Den Bosch	562	620
Schijndel	539	639
St.-Mich.G.	589	687
St-Oedenrode	535	750
Veghel	635	733

Bron: COELO-Atlas 2010

Gemeente	2010 Belastingdruk uitgesplitst in %			Belastingdruk uitgesplitst in %			Rang Nederland
	1-persoons huishoudens			meerpersoons huishoudens			
	OZB	Rioolrecht	Reinigingsheffing	OZB	Rioolrecht	Reinigingsheffing	
Best	34	25	42	35	24	41	106
Boxtel	38	26	36	31	26	42	202
Den Bosch	53	8	38	45	8	47	97
Schijndel	38	21	41	32	27	41	144
St.-Mich.G.	50	20	30	43	21	36	260
St-Oedenrode	56	16	28	39	30	31	369
Veghel	61	18	21	53	15	32	341

Bron: COELO-Atlas 2010

Gemeente	2009 Belastingdruk (€)	
	1-persoons huishouden	Meerpersoons huishouden
Best	618	618
Boxtel	606	653
Den Bosch	561	619
Schijndel	538	638
St.-Mich.G.	585	694
St-Oedenrode	526	740
Veghel	631	731

Bron: COELO-Atlas 2009

Gemeente	2009 Belastingdruk uitgesplitst in %			Belastingdruk uitgesplitst in %			Rang Nederland
	1-persoons huishoudens			meerpersoons huishoudens			
	OZB	Rioolrecht	Reinigingsheffing	OZB	Rioolrecht	Reinigingsheffing	
Best	34	24	41	34	24	41	128
Boxtel	37	26	37	34	24	42	210
Den Bosch	53	8	38	45	8	48	133
Schijndel	35	20	45	29	25	45	176
St.-Mich.G.	50	20	30	42	21	37	301
St-Oedenrode	56	17	28	39	30	31	378
Veghel	60	18	22	52	15	33	363

Bron: COELO-Atlas 2009

2008 Gemeente	Belastingdruk (€)	
	1-persoons huishouden	Meerpersoons huishouden
Best	583	583
Boxtel	637	692
Den Bosch	530	586
Schijndel	511	605
St.-Mich.G.	577	684
St-Oedenrode	504	699
Veghel	603	690

Bron: COELO-Atlas 2008

2008 Gemeente	Belastingdruk uitgesplitst in %			Belastingdruk uitgesplitst in %			Rang Nederland
	1-persoons huishoudens			meerpersoons huishoudens			
	OZB	Rioolrecht	Reinigingsheffing	OZB	Rioolrecht	Reinigingsheffing	
Best	36	23	41	36	23	41	96
Boxtel	53	24	24	32	46	22	342
Den Bosch	50	8	41	45	8	47	101
Schijndel	36	45	20	26	45	29	137
St.-Mich.G.	49	21	30	41	22	37	325
St-Oedenrode	57	16	26	41	30	29	358
Veghel	60	18	23	52	16	32	339

Bron: COELO-Atlas 2008

Met ingang van 2007 wordt gebruik gemaakt van de maatstaven die het COELO, het Centrum voor Onderzoek van de Economie van Lagere Overheden, hanteert.

De categorieën 'rang van Nederland' is gebaseerd op de belastingdruk voor meerpersoons huishoudens. Er zijn ± 430 gemeenten in Nederland.

Oppervlakte en bevolkingsdichtheid

Tabel 6.8 Oppervlakte per wijk en buurt op 1 januari 2010

Code	Naam	Oppervlakte (Ha.)
0844	Schijndel	4.240,67
084400	Wijk 0 Schijndel-West	1.575,80
0000	Boschweg-Noordoost	46,84
0010	Boschweg-Zuidwest	30,15
0020	Grevekeur	23,28
0030	Industrieterrein Molendijk	18,51
0091	Buitengebied-N.W. 1	736,59
0092	Buitengebied-N.W. 2	309,48
0093	Buitengebied Z.W.	410,95
084401	Wijk 1 Schijndel-Centrum	1.072,10
0101	Centrum 1	15,59
0102	Centrum 2	17,97
0103	Centrum 3	19,52
0104	Centrum 4	13,47
0111	De Borne 1	23,54
0112	De Borne 2	6,81
0113	De Borne 3	18,88
0120	Hopstraat	33,39
0191	Buitengebied-Zuid 1	353,52
0192	Buitengebied-Zuid 2	569,41
084402	Wijk 2 Schijndel-Oost	1.552,88
0201	De Beemd 1	43,82
0202	De Beemd 2	16,50
0203	De Beemd 3	12,49
0210	Hoevenbraak	41,37
0221	Plein 1	20,75
0222	Plein 2	10,59
0223	Plein 3	13,53
0230	Hulzebraak	35,90
0240	Industrieterrein Rooiseheide	17,71
0251	Duin 1	59,73
0252	Duin 2	51,02
0253	Duin Noord	85,77
0291	Buitengebied-N.O.	865,74
0292	Buitengebied-Z.O.	277,96
084403	Wijk 3 Wijbosch	39,88
0300	Wijbosch	39,88

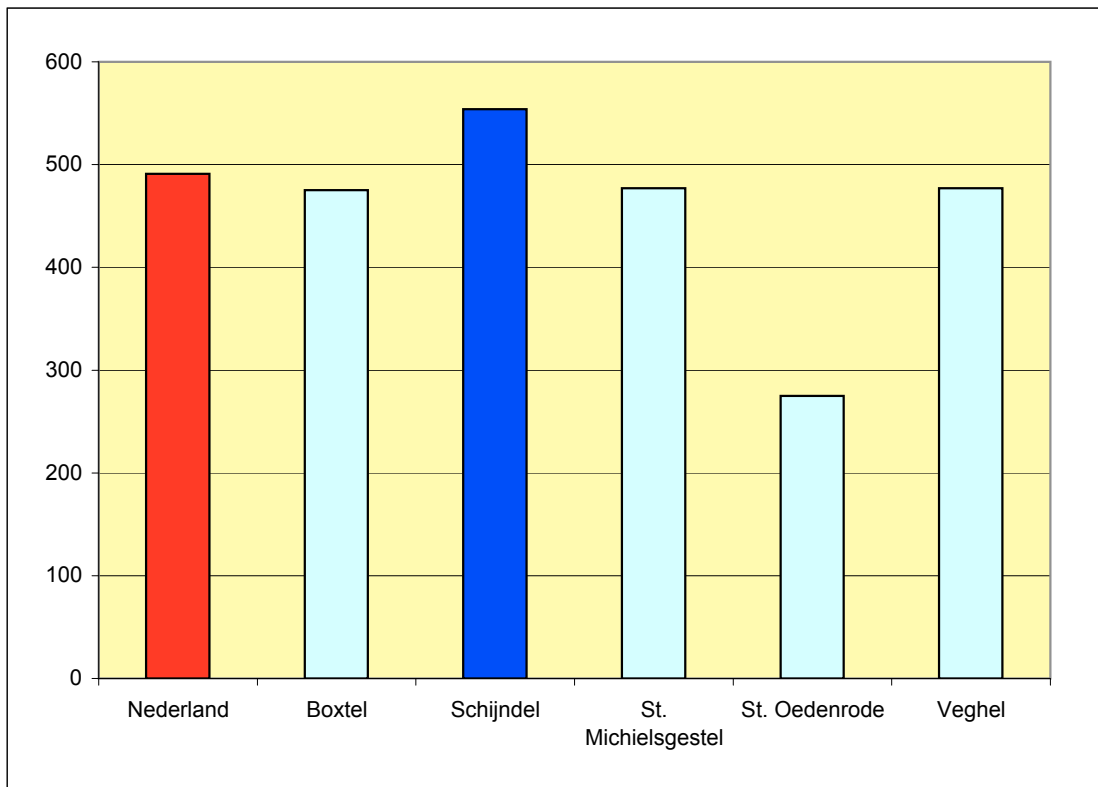
Bron: gemeente Schijndel

Tabel 6.09 Bevolkingsdichtheid per wijk en buurt op 1 januari 2010

Code	Naam	Bevolkingsdichtheid (aantal inwoners/km ²)
0844	Schijndel	542,2
084400	Wijk 0 Schijndel-West	441,0
	0000 Boschweg-Noordoost	5.224,2
	0010 Boschweg-Zuidwest	4.676,6
	0020 Grevekeur	6.520,6
	0030 Industrierrein Molendijk	945,4
	0091 Buitengebied-N.W. 1	136,4
	0092 Buitengebied-N.W. 2	30,7
	0093 Buitengebied Z.W.	73,0
084401	Wijk 1 Schijndel-Centrum	483,6
	0101 Centrum 1	4.368,2
	0102 Centrum 2	3.722,9
	0103 Centrum 3	3.201,8
	0104 Centrum 4	2.769,1
	0111 De Borne 1	4.477,5
	0112 De Borne 2	3.215,9
	0113 De Borne 3	1.027,5
	0120 Hopstraat	2.815,2
	0191 Buitengebied-Zuid 1	78,9
	0192 Buitengebied-Zuid 2	72,2
084402	Wijk 2 Schijndel-Oost	606,2
	0201 De Beemd 1	4.210,4
	0202 De Beemd 2	309,1
	0203 De Beemd 3	3.570,9
	0210 Hoevenbraak	5.097,9
	0221 Plein 1	7.209,6
	0222 Plein 2	2.889,5
	0223 Plein 3	6.725,8
	0230 Hulzebraak	4.451,3
	0240 Industrierrein Rooiseheide	604,2
	0251 Duin 1	140,6
	0252 Duin 2	21,6
	0253 Duin Noord	0,0
	0291 Buitengebied-N.O.	40,9
	0292 Buitengebied-Z.O.	34,9
084403	Wijk 3 Wijbosch	2.951,4
	0300 Wijbosch	2.951,4

Bron: gemeente Schijndel

Figuur 17 Bevolkingsdichtheid in een aantal gemeenten op 1 januari 2010



Hoofdstuk 7 Cultuur en recreatie

Uit de volgende tabellen blijkt hoe de Schijndelse faciliteiten voor sport en ontspanning het doen.

Er zijn cijfers verzameld van de bibliotheek, sportclubs, sporthallen, gymzalen, zwembad en het museum in Schijndel.

Het aantal uitleningen van de bibliotheek neemt nog steeds gestaag af. Zie hiervoor tabel 7.2.

Ook van het zwembad wordt steeds minder gebruik gemaakt: 139.245 bezoekers in 2008 tegen 104.350 in 2009. Zie hiervoor tabel 7.4.

Museum: onder aantal niet-betalende bezoekers waren 3120 kinderen onder de 18 jaar, er is dit jaar veel aan schoolprojecten gedaan in samenwerking met de basisscholen en het Elde College. Zie tabel 7.5

Vanaf 2008 nemen we een aantal verkochte producten van het VVV mee. (zie tabel 7.5)

Ledenaantallen sporten

Tabel 7.1 Ledenaantallen gesubsidieerde sporten 2010

	Leden		Totaal
	Volwassenen	Jeugd	
Badminton	125	60	185
Basketbal	29	60	89
Judo	16	119	135
Tafeltennis	27	9	36
Turnen/aerobics etc.	85	310	395
Volleybal	83	43	126
Totaal binnensport	365	601	966
Duiken	61	17	78
Zwemmen/Waterpolo	82	140	222
Totaal watersport	143	157	300
Honk- en Softbal	75	70	145
Fietscross	9	65	74
Handbal	47	15	62
Hockey	215	470	685
Korfbal	142	279	421
Loopgroep Wijbosch	118	0	118
Paardensport	55	6	61
(Rol)schaats/Skeelers	25	80	105
Tennis	1375	165	1540
Voetbal	662	979	1641
Wandelen	56	0	56
Wielrennen	89	56	145
Totaal buitensport	2868	2185	5053
Totaal	3376	2943	6319

Bron: Gemeente Schijndel

Leesvoorbeeld In 2010 waren er 119 jeugdleden bij Judo

Gebruik van (gemeentelijke) accommodaties

Tabel 7.2 Aantal ingeschreven, uitleningen.collectie van Openbare Bibliotheek Schijndel

		Leners	Uitleningen	Collectie
		Totaal	Totaal	Totaal
2000		6.100	199.412	31.654
2001		5.887	187.894	30.554
2002		5.710	181.439	33.964
2003		5.737	176.916	26.532
2004		5.436	168.156	26.236
2005		5.442	166.132	32.362
2006		5.370	165.789	31.112
2007		4.978	168.787	29.816
2008		4.697	162.707	29.074
2009		4.703	160.945	27.460

Bron: Openbare Bibliotheek Schijndel

Tabel 7.3 Gebruik van gemeentelijke binnensportaccommodaties

Accommodatie	2005	2006	2007	2008	2009
	Aantal u.	Aantal u.	Aantal u.	Aantal u.	Aantal u.
Sporthallen					
Aantal verhuurde uren (niet)verenigingen/	8.839	8.939	9.977	3.898	2.352
Aantal verhuurde uren scholen	11.485	12.640	13.965	13.380	11.760
Totaal sporthallen	20.324	21.579	23.942	17.278	14.112
Gymzalen:					
Aantal verhuurde uren (niet) verenigingen/	2.595	2.821	2.658	3.144	2.783
Aantal verhuurde uren scholen	1.966	4.723	5.248	5.600	5.600
Totaal gymzalen	4.561	7.544	7.906	8.744	8.383
Totaal	24.885	29.123	31.848	26.022	22.495

Bron: gemeente Schijndel

Leesvoorbeeld In 2008 waren er 3.144 uur gehuurd door (niet)verenigingen in gymzalen

Sporthallen: aantal verhuurde uren verenigingen/niet-verenigingen 2005 t/m 2007: opbouw uren niet meer te achterhalen.

2008/2009: de werkelijke in rekening gebrachte uren.

De handboogzaal en de kleine zaal naast de sporthal vallen onder sporthallen.

Tabel 7.4 Gebruik van het zwembad "De Molen Hey"

	2005	2006	2007	2008	2009
Zwemmen recreatief:					
Aantal bezoekers losse baden	49.924	46.244	35.005	37.808	25.597
Aantal bezoekers meerbadenkaarten	28.960	26.886	26.013	22.015	19.789
Aantal bezoekers abonnementen	3.729	3.588	3.475	2.708	2.388
Aantal bezoekers activiteiten en evenementen	3.806	9.773	10.762	6.187	11.117
Totaal recreatief	86.419	86.491	75.255	68.718	58.891
Zwemmen instructief:					
Aantal bezoekers zwemlessen	49.198	45.092	40.472	34.941	12.552
Aantal bezoekers verenigingen en groepen	19.219	18.995	23.589	20.663	16.868
Aantal bezoekers basisscholen gemeente	11.911	10.925	12.541	14.923	16.039
Totaal instructief	80.328	75.012	76.602	70.527	45.459
Totaal bezoekers	166.747	161.503	151.857	139.245	104.350

Bron: gemeente Schijndel

Leesvoorbeeld In 2006 waren er 3.588 bezoekers met een abonnement

Tabel 7.5 Aantal bezoekers Jan Heestersmuseum

Bezoekers	2005	2006	2007	2008	2009
Niet-betalende bezoekers	734	581	681	1.600	4.350
Betalende bezoekers	1.515	1.519	1.572	1.500	1.006
Jaartotaal	2.249	2.100	2.253	3.100	5.356

Bron: Jan Heestershuis

Leesvoorbeeld In 2005 waren er in totaal 1.515 betalende bezoekers en 734 niet-betalende bezoekers

VVV

Tabel 7.6 Aantal verkochte producten VVV

	2009	
Bed & Breakfast	300	217 pers. hebben 300 overnachtingen geboekt
Bol.com bonnen		€ 90,00 via bol.com verkocht
Dinerbonnen		€ 3.370,00 aan dinerbonnen verkocht
Irischeques		€ 60.977,50 aan Irischeques verkocht
Bioscoopbonnen		€ 4.405,00 aan bioscoopbonnen verkocht
Theaterbonnen		€ 1.965,00 theaterbonnen verkocht
Dorpswandelingen/Kerk rondleidingen/ arrangementen*	11	155 personen hebben daar aan deelgenomen

Bron: Jan Heestershuis

Leesvoorbeeld In 2009 zijn er 300 boekingen gedaan

Hoofdstuk 8 Volksgezondheid en milieu

In dit hoofdstuk wordt een aantal tabellen met volksgezondheidscijfers gepresenteerd. Deze tabellen hebben voornamelijk betrekking op verpleging in de Schijndelse verzorgings- en verpleeghuizen, maar ook op het aantal beroepspraktijken in Schijndel. Ook het aantal ambulanceritten naar urgentie worden vermeld.

Verder wordt het percentage rokers en mensen met overgewicht in Schijndel vergeleken met Nederland.

Op het gebied van milieu wordt het aantal milieuvergunningen, milieucontroles en de hoeveelheden gescheiden ingezameld huishoudelijk afval vermeld.

Daarnaast wordt het afvalverbruik van de inwoners van Schijndel vermeldt. Uit deze gegevens blijkt dat het afvalverbruik per inwoner het laatste jaar is afgenomen (van 560 kg. in 2008 naar 428 kg. in 2009).

Beroepspraktijken gezondheidszorg

Tabel 8.1 Aantal beroepspraktijken in Schijndel 2009

	Aantal vestigingen
Apotheken	2
Huisartsen (praktijken)	7
Diëtisten	2
EHBO-vereniging	1
Fysiotherapie	7
Geestelijke gezondheidszorg	1
Gezondheidscentra	1
Huidtherapie	1
Logopedie	4
Acupunctuur	1
Yoga	5
Oefentherapie	2
Overige alternatieve geneeswijzen	4
Patiëntenbelangen	9
Pedicures	3
Podotherapie	1
Tandartsen	8
Mondhygiëniste	1
Tandprotheticus en tandtechnicus	1
Verpleeghuizen	1
Verloskundigen	1
Totaal	63

Bron: gemeentegids Schijndel 2009-2010

Overige gezondheid

Tabel 8.2 Gezondheidsmonitor volwassenen 2009

	Rokers	(Ernstig) overgewicht
Schijndel	27,0%	11,0%
Nederland	27,1%	11,8%

Bron: GGD HVB en Statline

Gezondheidsmonitor volwassenen 2008

	Rokers	(Ernstig) overgewicht
Schijndel	33,0%	12,0%
Nederland	27,6%	11,1%

Bron: GGD HVB en Statline

Tabel 8.3 Aantal ambulanceritten

	2006	2007	2008	2009
aantal A1-ritten (levenbedreigend)	321	329	343	333
- waarvan binnen 15 minuten gearriveerd:	310	309	321	21
aantal A2-ritten (niet levensbedreigend)	297	363	379	336
- waarvan binnen 30 minuten gearriveerd	278	345	355	322
aantal B ritten (besteld vervoer, geen spoed)	2199	2111	2038	1556
Totaal aantal ritten	2.817	2.803	2.760	2.225

Bron: GGD

Leesvoorbeeld: In 2006 waren er 297 A2-ambulanceritten, waarvan er 278 binnen 30 minuten gearriveerd waren

Aantal bewoners zorgcentra

Tabel 8.4 Aantal bewoners St.-Barbara naar leeftijd en geslacht op 1 januari

Leeftijd	Psycho-geriatisch			Somatisch			Totaal
	Man	Vrouw	Totaal	Man	Vrouw	Totaal	
56 t/m 60	1		1	0			1
61 t/m 65	2	1	3	2	1		3
66 t/m 70	1		1	1	1		1
71 t/m 75	5	2	7	2	5		7
76 t/m 80	3	6	9	6	5		9
81 t/m 85	3	8	11	2	5		11
86 t/m 90	1	13	14	1	5		14
91 t/m 95	1	5	6	0			6
96 t/m 100	0	1	1	0	1		1
Totaal	17	36	53	14	23	0	53

Bron: stichting verenigde zorgcentra Schijndel

Leeftijd	Psycho-geriatisch			Somatisch			Totaal
	Man	Vrouw	Totaal	Man	Vrouw	Totaal	
56 t/m 60	0	0	0	1	0	1	1
61 t/m 65	1	0	1	2	0	2	3
66 t/m 70	1	0	1	1	2	3	4
71 t/m 75	2	2	4	4	3	7	11
76 t/m 80	1	7	8	4	5	9	17
81 t/m 85	3	13	16	1	7	8	24
86 t/m 90	0	12	12	1	4	5	17
91 t/m 95	1	7	8	0	2	2	10
96 t/m 100	0	2	2	0	0	0	2
Totaal	9	43	52	14	23	37	89

Bron: stichting verenigde zorgcentra Schijndel

Leesvoorbeeld Op 1-1-2009 waren er 3 bewoners van het St-Barbara ziekenhuis in de leeftijdsklasse 61 t/m 65.

Leeftijd	Psycho-geriatisch			Somatisch			Totaal
	Man	Vrouw	Totaal	Man	Vrouw	Totaal	
56 t/m 60	0	0	0	1	0	1	1
61 t/m 65	0	0	0	2	0	2	2
66 t/m 70	2	0	2	2	1	3	5
71 t/m 75	1	1	2	3	4	7	9
76 t/m 80	4	7	11	2	5	7	18
81 t/m 85	2	8	10	2	6	8	18
86 t/m 90	0	9	9	0	6	6	15
91 t/m 95	2	9	11	0	1	1	12
96 t/m 100	0	4	4				4
Totaal	11	38	49	12	23	35	84

Bron: stichting verenigde zorgcentra Schijndel

Leeftijd	Psycho-geriatisch			Somatisch			Totaal
	Man	Vrouw	Totaal	Man	Vrouw	Totaal	
56 t/m 60	0	0	0	0	0	0	0
61 t/m 65	0	0	0	3	1	4	4
66 t/m 70	2	1	3	3	0	3	6
71 t/m 75	1	1	2	4	5	9	11
76 t/m 80	3	4	7	0	5	5	12
81 t/m 85	3	8	11	2	8	10	21
86 t/m 90	1	11	12	1	2	3	15
91 t/m 95	2	8	10	0	1	1	11
96 t/m 100	0	4	4	0	1	1	5
Totaal	12	37	49	13	23	36	85

Bron: stichting verenigde zorgcentra Schijndel

Tabel 8.5 Aantal bewoners Mgr. Bekkershuis naar leeftijd en geslacht op 1 januari

Mgr.Bekkershuis 2010

Leeftijd	Psycho-geriatisch			Somatisch			Totaal
	Man	Vrouw	Totaal	Man	Vrouw	Totaal	
66 t/m 70	1	0	1	0	0	0	1
71 t/m 75	0	0	0	4	2	6	6
76 t/m 80	0	1	1	9	5	14	15
81 t/m 85	0	5	5	7	20	27	32
86 t/m 90	0	9	9	6	19	25	34
91 t/m 95	0	1	1	4	9	13	14
96 t/m 100	0	2	2	0	0	0	2
101 t/m 105	0	0	0	0	0	0	0
Totaal	1	18	19	30	55	85	103

Bron: stichting verenigde zorgcentra Schijndel

Leesvoorbeeld Op 1-1-2009 waren er 5 bewoners van het Mgr. Bekkershuis in de leeftijdsklasse 96 t/m 100.

Mgr.Bekkershuis 2009

Leeftijd	Psycho-geriatisch			Somatisch			Totaal
	Man	Vrouw	Totaal	Man	Vrouw	Totaal	
71 t/m 75	0	0	0	6	3	9	9
76 t/m 80	0	1	1	2	10	12	13
81 t/m 85	0	4	4	3	28	31	35
86 t/m 90	0	6	6	8	18	26	32
91 t/m 95	0	6	6	3	12	15	21
96 t/m 100	0	1	1	1	3	4	5
101 t/m 105	0	0	0	0	0	0	0
Totaal	0	18	18	23	74	97	115

Bron: stichting verenigde zorgcentra Schijndel

Leesvoorbeeld Op 1-1-2009 waren er 5 bewoners van het Mgr. Bekkershuis in de leeftijdsklasse 96 t/m 100.

Mgr.Bekkershuis 2008

Leeftijd	Psycho-geriatisch			Somatisch			Totaal
	Man	Vrouw	Totaal	Man	Vrouw	Totaal	
71 t/m 75	1	0	1	1	4	5	6
76 t/m 80	0	2	2	4	10	14	16
81 t/m 85	0	4	4	7	31	38	42
86 t/m 90	0	4	4	6	22	28	32
91 t/m 95	0	6	6	4	7	11	17
96 t/m 100	0	1	1	0	4	4	5
101 t/m 105							
Totaal	1	17	18	22	78	100	118

Bron: stichting verenigde zorgcentra Schijndel

Mgr.Bekkershuis 2007

Leeftijd	Psycho-geriatisch			Somatisch			Totaal
	Man	Vrouw	Totaal	Man	Vrouw	Totaal	
71 t/m 75	0	1	1	3	1	4	5
76 t/m 80	0	3	3	3	9	12	15
81 t/m 85	0	5	5	5	27	32	37
86 t/m 90	0	5	5	9	23	32	37
91 t/m 95	0	3	3	4	9	13	16
96 t/m 100	0	1	1	0	3	3	4
101 t/m 105	0	0	0	1	0	1	1
Totaal	2	18	18	25	72	97	115

Bron: stichting verenigde zorgcentra Schijndel

Milieu en afval

Tabel 8.6 Milieuvergunningen en controles

	2005	2006	2007	2008
Milieuvergunningen/meldingen				
Milieuvergunningen verleend	14	22	6	5
Milieuvergunningen ingetrokken op verzoek	0	4	1	0
Milieuvergunningen gewijzigd (amsbtholve aanpassing)	0	2	0	0
Milieumeldingen (art. 8.19 Wm) geaccepteerd	9	9	11	3
Milieumeldingen (AMvB's art. 8.40 Wm) geaccepteerd	65	39	57	27
Milieucontroles				
Integrale milieucontroles uitgevoerd	184	100	92	55
Hercontroles uitgevoerd	139	136	97	65
Milieuklachten afgehandeld	11	11	17	13

Bron: gemeente Schijndel

Leesvoorbeeld In 2006 zijn er 4 milieuvergunningen ingetrokken op verzoek

Tabel 8.7 Hoeveelheden gescheiden ingezameld huishoudelijk afval in Schijndel

	2007		2008		2009	
	kg	kg/inwoner	kg	kg/inwoner	kg	kg/inwoner
Milieustraat	3.946.053	135	3.077.395	135	1.959.725	86
Afvalhout	676.520	24	548.510	24	467.442	21
Asbest	14.500	1	23.600	1	27.720	1
Autobanden	2.630	0	0	0	0	0
Dakleer	79.620	1	34.080	1	0	0
Groenafval	0	0	0	0	0	0
Metalen	128.973	8	189.915	8	11.010	0,5
Schone grond	20.180	1	27.240	1	0	0
Grond cat. 1	146.500	6	138.160	6	7.200	0,25
Verontreinigde grond	6.780	0	0	0	33.250	1,5
Papier en karton	66.860	3	62.580	3	282.221	12,25
Restafval	1.103.260	36	824.580	36	0	0
Schoon puin	948.240	22	507.740	22	585.000	26
Snoeihout	672.880	27	624.250	27	507.100	22
Vlak glas	21.900	1	28.880	1	7.320	0,25
WEB (Wit- en bruingoed)	57.210	3	67.860	3	31.462	1,5
Huis aan huisinzameling	7.362.980	321	7.472.020	327	6.696.277	293
GFT-afval	3.244.000	142	3.242.380	142	2.998.720	131
Restafval	4.080.000	178	4.202.260	184	3.673.460	161
Grof huisvuil	20.360	1	15.380	1	15.157	0,5
Kerstbomen	18.620	1	12.000	1	8.940	0,25
Brengen/halen	2.307.600	101	2.226.478	98	1.114.203	49
Textiel	144.720	6	147.440	6	0	0
Oud papier	1.608.800	70	1.579.340	69	1.076.600	47
Klein chemisch afval	28.626	1	26.124	1	25.750	1,25
Glas	525.454	23	473.574	21	11.853	0,5
Totaal	13.616.633	594	12.775.893	560	9.770.205	428

Bron: gemeente Schijndel

Leesvoorbeeld In 2007 is er in de Milieustraat 1.103.260 kg restafval ingezameld.

2009
8
3
0
0
23
28
50
10

Hoofdstuk 9 Verkiezingen

Er worden in dit hoofdstuk cijfers vermeld over de uitslagen van verkiezingen in Schijndel. De tabellen geven het aantal stemmen van de inwoners van Schijndel per partij aan. Bij de Tweede Kamerverkiezingen staan, naast het aantal stemmen van Schijndelse inwoners, ook nog het percentage stemmen die de betreffende partij heeft behaald in de Tweede Kamer vernoemd. Dit heeft betrekking op de uitslag van geheel Nederland.

De uitslag over het referendum om goedkeuring van de Europese Grondwet in Schijndel worden eveneens vermeld.

De laatst toegevoegde verkiezingen zijn de Tweede Kamerverkiezingen van 3 juni 2010. Bij deze verkiezingen was de VVD de grootste partij.

Verkiezingen

Tabel 9.1 Tweede Kamerverkiezingen

3 juni 2010			
Kiesgerechtigden	17.741		
Opkomstpercentage	72.06%		
Geldige stemmen	12.763		
	Aantal stemmen	% in Schijndel	% in Nederland
CDA	2.317	18,15%	13,7%
PVV	2.313	18,12%	15,5%
VVD	2.581	20,22%	20,4%
PvdA	2.012	15,76%	19,6%
Groen Links	578	4,53%	6,6%
SP	1.976	15,48%	9,9%
D66	666	5,22%	6,9%
Christen Unie	52	0,41%	3,3%
SGP	3	0,02%	1,7%
TROTS op Nederland R.Verdonk	94	0,74%	0,6%
Partij voor de dieren	110	0,86%	1,3%
Nieuw Nederland	3	0,02%	0,0%
Partij voor Mens en Spirit	35	0,27%	0,3%
Heel NL	1	0,01%	0,0%
Partij één	1	0,01%	0,0%
Piraten Partij	10	0,08%	0,1%
Lijst Feijen	11	0,09%	0,1%

22 november 2006			
Kiesgerechtigden	17.524		
Opkomstpercentage	77,7%		
Geldige stemmen	13.584		
	Aantal stemmen	% in Schijndel	% in Nederland
CDA	4.716	34,7%	26,5%
LPF	41	0,3%	0,2%
VVD	1.764	13,0%	14,7%
PvdA	2.542	18,7%	21,2%
Groen Links	376	2,8%	4,6%
SP		0,0%	16,6%
D66	121	0,9%	2,0%
Christen Unie	74	0,5%	4,0%
SGP	6	0,0%	1,6%
Nederland Transparant	3	0,0%	0,0%
Partij voor de dieren	148	1,1%	1,8%
E.L	44	0,3%	0,6%
Groep Wilders PvdV	775	5,7%	5,9%
Partij voor Nederland	2	0,0%	0,0%
CDDP	2	0,0%	0,0%
Liberaal Democr.Partij	2	0,0%	0,0%
Ver.Senioren Partij	37	0,3%	0,0%

Tabel 9.2 Gemeenteraadsverkiezingen

3 maart 2010			
Kiesgerechtigden	17.985		
Opkomstpercentage	48,06%		
Geldige stemmen	8.605		
	Aantal stemmen	% in Schijndel	Zetels
CDA	2.070	24,06%	5
VVD	1.472	17,11%	3
PvdA	1.582	18,38%	3
SP	1.600	18,59%	4
DORP/ABS	1.881	21,86%	4

Bron: gemeente Schijndel

7 maart 2006			
Kiesgerechtigden	17.705		
Opkomstpercentage	57,1%		
Geldige stemmen	10.070		
	Aantal stemmen	% in Schijndel	Zetels
CDA	1.903	18,9%	4
VVD	1.096	10,9%	2
PvdA	2.110	21,0%	4
SP	1.599	15,9%	3
ABS	923	9,2%	2
Senioren Schijndel	889	8,8%	2
DORP	828	8,2%	1
Lijst Schijndel	722	7,2%	1

Bron: gemeente Schijndel

Tabel 9.3 Provinciale Staten

7 maart 2007			
Kiesgerechtigden	17.517		
Opkomstpercentage	40,6%		
Geldige stemmen	7.082		
	Aantal stemmen	% in Schijndel	% in Brabant
CDA	2342	33,1%	30,7%
LPF	-	0,0%	0,0%
VVD	1072	15,1%	19,0%
PvdA	1329	18,8%	14,4%
Groen Links	195	2,8%	4,2%
SP	1663	23,5%	20,9%
D66	97	1,4%	2,1%
Christen Unie-SGP	50	0,7%	2,8%
Leefbaar Brabant	-	0,0%	0,0%
VSP	127	1,8%	1,6%
TVP	6	0,1%	0,2%
Brabantse Partij	65	0,9%	1,9%
Partij voor de Dieren	136	1,9%	2,2%

	11 maart 2003		
Kiesgerechtigden	17.480		
Opkomstpercentage	41,0%		
Geldige stemmen	7.167		
	Aantal stemmen	% in Schijndel	% in Brabant
CDA	2.491	35,2%	36,8%
LPF	146	2,1%	2,6%
VVD	1.169	16,5%	19,0%
PvdA	1.922	27,1%	20,3%
Groen Links	210	3,0%	5,2%
SP	890	12,6%	7,9%
D66	208	2,9%	4,4%
Christen Unie-SGP	12	0,2%	1,6%
Leefbaar Brabant	54	0,8%	1,4%
VSP	57	0,8%	0,9%
TVP	-	0,0%	0,0%
Brabantse Partij	-	0,0%	0,0%
Partij voor de Dieren	-	0,0%	0,0%

Bron: gemeente Schijndel

Tabel 9.4 Europees Parlement

	10 juni 2004		4 juni 2009	
Kiesgerechtigden	17.427		17.714	
Opkomstpercentage	34,7%		30,0%	
Geldige stemmen	6.024		5.297	
	Aantal stemmen	% in Schijndel	Aantal stemmen	% in Schijndel
CDA	2.023	38,2%	1.651	31,2%
VVD	686	13,0%	557	10,5%
PvdA	1.391	26,3%	606	11,4%
SP	735	13,9%	619	11,7%
D66	195	3,7%	409	7,7%
Groen Links	237	4,5%	325	6,1%
Newropeans			20	0,4%
Europa Voordelig&Duurzaam			8	0,2%
Solidara			2	0,0%
Partij voor de Dieren			146	2,8%
Euro Klokkenluiders partij			35	0,7%
De Groenen			6	0,1%
PVV			851	16,1%
Liberaal Democr.Partij			15	0,3%
PEP			8	0,2%
Libertas			21	0,4%
SGP	16	0,3%	18	0,3%

Bron: gemeente Schijndel

Tabel 9.5 Europese Grondwet

	1 juni 2005	
Kiesgerechtigden	17.452	
Opkomstpercentage	54,1%	
Geldige stemmen	9.407	
	Aantal stemmen	% in Schijndel
Voor	3.873	41,2%
Tegen	5.534	58,8%

Bron: gemeente Schijndel

Hoofdstuk 10 Overige onderwerpen

In dit hoofdstuk worden alle overige zaken die van belang zijn voor het statistisch jaarboek gepresenteerd, maar die niet onder een van de vorige beleidsvelden behoren.

Er zijn gegevens vermeld over het personeel van de gemeente Schijndel, evenals cijfers over de commissie rechtsbescherming burgers (CRB).

Ook is hier een tabel opgenomen over het gebruik van de website www.schijndel.nl.